



# Strategický plán mikroregionu Sdružení obcí Jablunkovska

na leta 2007 - 2013

## **STRATEGICKÝ PLÁN SDRUŽENÍ** **OBCÍ JABLUNKOVSKA** **NA LETA 2007 – 2013**

**Zpracovatel:** Sdružení obcí Jablunkovska  
Dukelská 600, 739 91 Jablunkov  
www.jablunkovsko.cz

Řídící orgán – Sněm starostů SOJ  
Výkonný orgán – Strategická komise  
Pracovní skupiny

**Konzultant:** Regionální rada rozvoje a spolupráce se sídlem v Třinci  
Družstevní 294  
739 61 Třinec

Ing. Lukáš Szlaur  
Ing. Lucie Ligočká  
Mgr. Tomáš Hebký  
Ing. Šárka Adamčíková  
Petr Kolčárek

**Zpracováno:** prosinec 2006 – červen 2007

Zhotovení Strategického plánu Sdružení obcí Jablunkovska je realizováno v rámci projektu  
Partnerstvím k prosperitě – Moravskoslezský kraj

Projekt je spolufinancován Evropskou unií

## **OBSAH**

<b>ÚVOD</b>	<b>4</b>
<b>POSTUP ZPRACOVÁNÍ STRATEGICKÉHO PLÁNU</b>	<b>6</b>
<b>SWOT ANALÝZA</b>	<b>8</b>
Průřezová SWOT analýza	11
<b>VIZE mikroregionu Sdružení obcí Jablunkovska</b>	<b>13</b>
<b>STRATEGICKÉ CÍLE</b>	<b>14</b>
<b>OPATŘENÍ DLE PROBLÉMOVÝCH OKRUHŮ</b>	<b>15</b>
Lidé a podmínky pro aktivní život	16
Mikroregion a prostředí pro kvalitní život	18
Cestovní ruch a spolupráce	19
<b>ROZVOJOVÉ AKTIVITY OPATŘENÍ</b>	<b>21</b>
Lidé a podmínky pro aktivní život	21
Mikroregion a prostředí pro kvalitní život	23
Cestovní ruch a spolupráce	25
<b>SPECIFIKACE ROZVOJOVÝCH AKTIVIT OPATŘENÍ</b>	<b>28</b>
Lidé a podmínky pro aktivní život	29
Mikroregion a prostředí pro kvalitní život	38
Cestovní ruch a spolupráce	47

## ÚVOD

Připravenost obcí k zajištění svého trvale udržitelného rozvoje v celém spektru hospodářství a občanského života, včetně připravenosti přilákat a přijmout nové investory, je významnou předností v konkurenci ostatních.

Rozvojový potenciál mikroregionu lze hodnotit podle určitých standardů. Jedním ze základních však je zmapování silných a slabých stránek mikroregionu, zpracování plánu strategického rozvoje a jeho realizace.

Strategický plán rozvoje mikroregionu je základní strategicko-taktický dokument, který formuluje strategické cíle na dané období, konkretizuje rozvojová opatření a specifikuje jejich aktivity.

Ve formě konkrétních projektů pak přesně určuje jejich nositele a případně stanovuje způsob financování a implementace.

V prosinci 2006 využilo Sdružení obcí Jablunkovska možnosti, realizovat svůj strategický plán za pomoci odborných konzultantů na tuto problematiku v rámci projektu Moravskoslezského kraje – Partnerství k prosperitě – vzdělávacího programu „Strategický plán obce a mikroregionu – konzultace.

V prosinci 2006 byla vytvořen institucionální rámec pro zpracování Strategického plánu. Jako řídicí orgán pro zpracování SP byl jmenován Sněm starostů SOJ, který tvoří zástupci všech členů Sdružení obcí Jablunkovska. Tento institut byl nejvyšším orgánem procesu realizace strategického plánování. Sněm starostů schvaloval dílčí výstupy a celkový strategický plán.

Byla rovněž sestavena Strategická komise, jako výkonný orgán realizace procesu strategického plánování. Strategická komise především koordinovala jednotlivé aktivity.

Členové strategické komise:

Petr Sagitarius	předseda
Mgr. Jan Konečný	místopředseda
Mgr. Alena Kolčárková	tajemník
Ing. Lukáš Szlaur	zástupce konzultanta

V rámci realizace dílčích aktivit dle jednotlivých problémových okruhů byly jmenovány tři pracovní skupiny. Úkolem pracovních skupin bylo především navrhovat dílčí výstupy z hlediska obsahu určenému pro jednotlivé problémové okruhy. Pracovní skupiny se skládaly z reprezentantů Sdružení obcí Jablunkovska a dalších odborníků na definované problematiky.

### **Lidé a podmínky pro aktivní život – PS1**

Zahrnovala oblasti, vzdělávání, kulturu a volný čas, sociální služby, bydlení a veřejnou správu.

Vedoucí PS:	Lenka Husarová, Návsí
Odborný metodický garant:	Lukáš Szlaur, Regionální rada rozvoje a spolupráce se sídlem v Třinci
Členové:	David Čmiel, Písečná Kamil Bula, Mosty u Jablunkova Pavel Tomčala, Hrádek Monika Czepczorová, Bukovec Růžena Jeżowiczová, Jablunkov Roman Sztokowski, Jablunkov Renata Sikorová, Bocanovice Jiřina Motyková, Vendryně

### **Mikroregion a prostředí pro kvalitní život – PS2**

Pracovní skupina se zabývala, především, dopravní infrastrukturou, životním prostředím, podnikatelskou infrastrukturou a podporou podnikání, rozvojovými plochami a budovami, občanskou vybaveností a podnikáním na venkově.

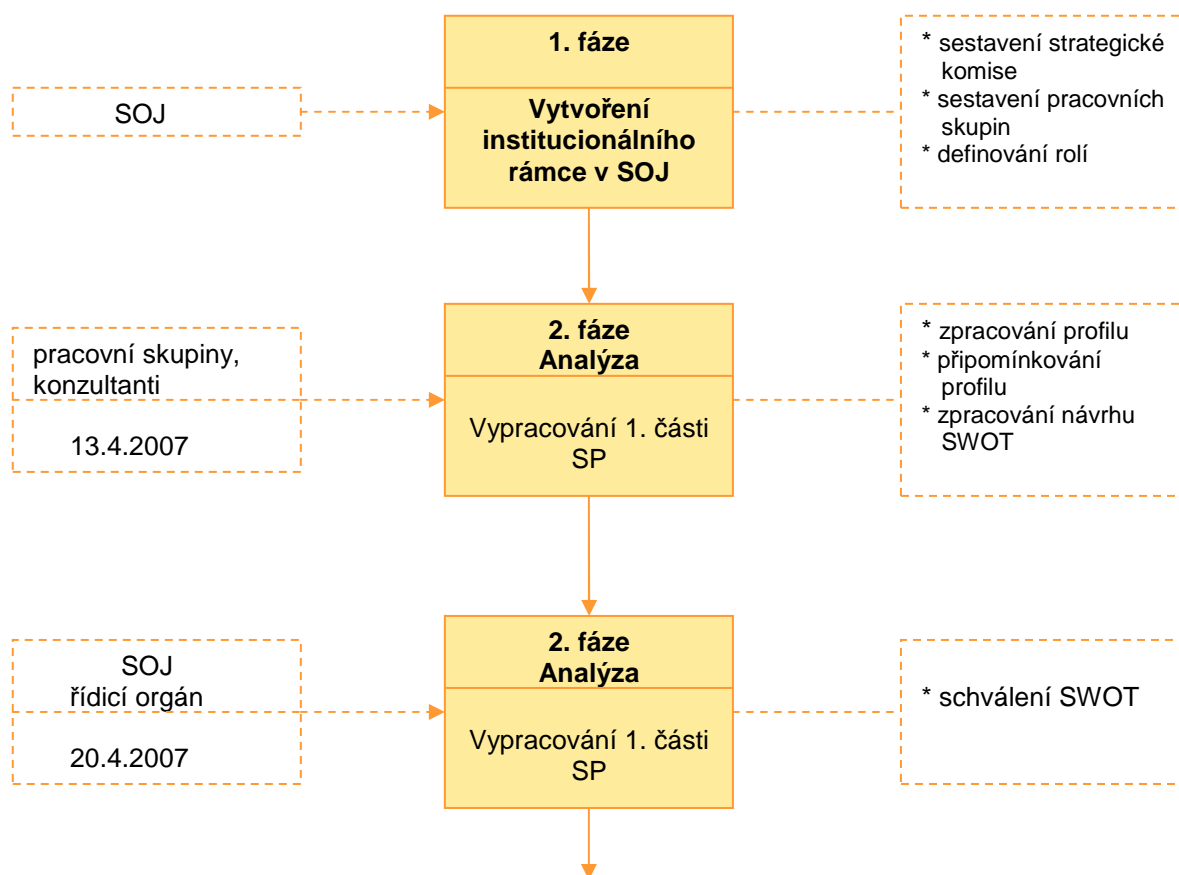
Vedoucí PS: Petr Sagitarius, Jablunkov  
Odborný metodický garant: Lucie Ligočká, Regionální rada rozvoje a spolupráce se sídlem v Třinci  
Členové: Milan Procházka, Mosty u Jablunkova  
Pavel Tomčala, Hrádek  
Rudolf Bilko, Vendryně  
Miroslav Slowiaczek, Návsí  
Josef Szkandera, Hřčava  
Petr Cienčala, Bocanovice  
Jaroslav Rucki, Vendryně  
Jiří Vavřač, Jablunkov  
Jana Gawlasová, Odbor ŽP Městský úřad Třinec

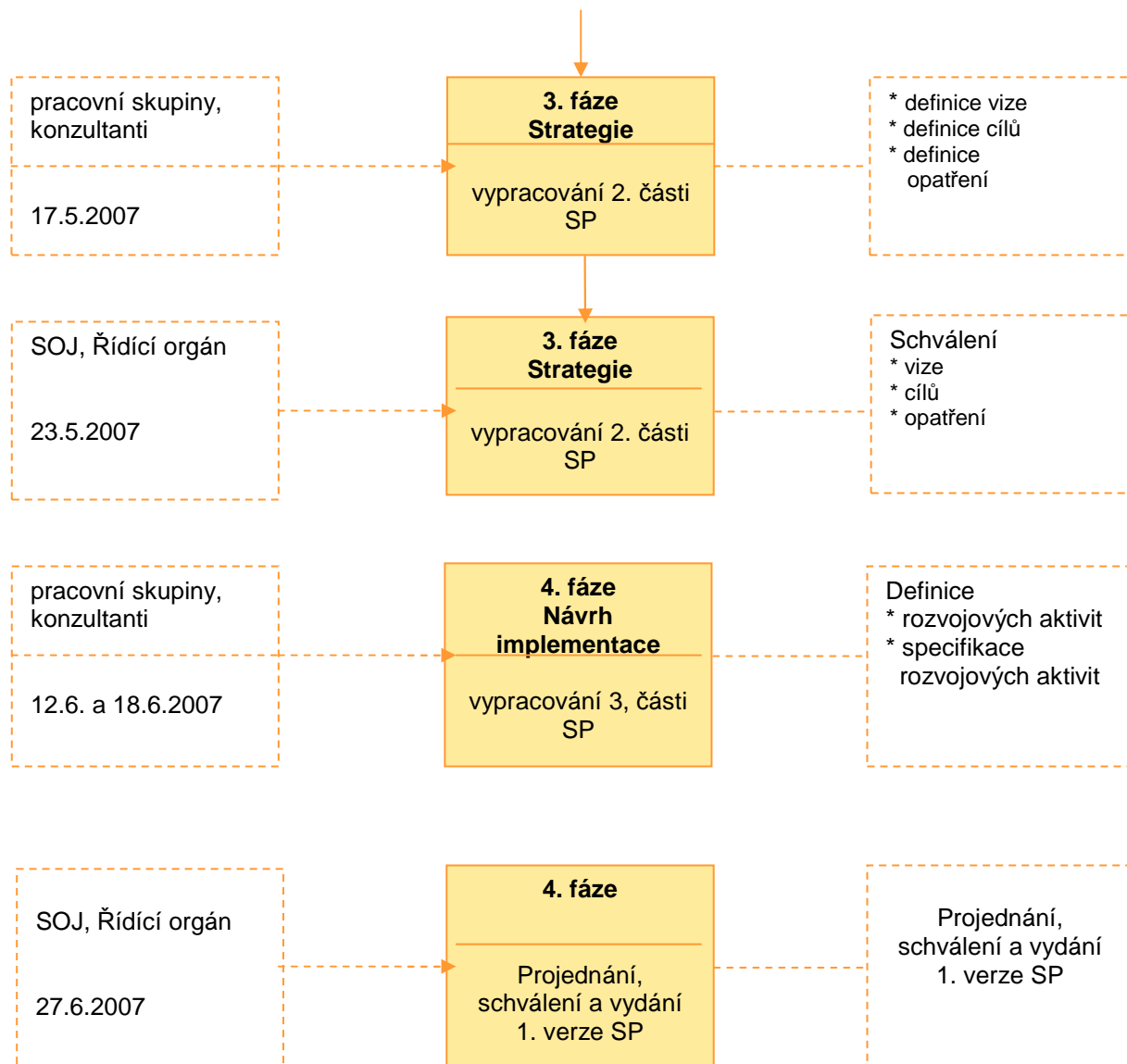
### **Cestovní ruch a spolupráce – PS3**

Do oblasti práce této skupiny spadaly především následující témata: infrastruktura a podnikání v cestovním ruchu, propagace mikroregionu, organizace a řízení mikroregionu, spolupráce v rámci a vně mikroregionu a mezinárodní spolupráce.

Vedoucí PS: Milan Procházka, Mosty u Jablunkova  
Odborný metodický garant: Petr Kolčárek, Regionální rada rozvoje a spolupráce se sídlem v Třinci  
Členové: Jan Konečný, Nýdek  
Alois Martynek, Mosty u Jablunkova  
Petr Jalowiczor, Bukovec  
Alena Kolčárková, Jablunkov  
Bohuslav Raszka, Vendryně  
Jana Kohutová, Košařiska  
Jiří Kantor, Milíkov  
Tomáš Gruszka, Horní Lomná  
Renata Pavlínová, Dolní Lomná  
Stanislav Jakus, Jablunkov  
Oldřich Rathouský, Písek

## POSTUP ZPRACOVÁNÍ STRATEGICKÉHO PLÁNU





## **SWOT ANALÝZA**

SWOT analýza (**S**trong points, **W**weak points, **O**pportunities, **T**hreats) je standardní metoda používaná k prezentaci analytických poznatků v našem případě o silných a slabých stránkách mikroregionu a jeho příležitostech a ohroženích.

Vnitřní analýzou, identifikací silných a slabých stránek, byly stanoveny možnosti a potenciál mikroregionu ve všech třech oblastech zkoumání. Vnější analýzou (příležitosti a ohrožení) byly posouzeny okolnosti a tendence, která jsou pro mikroregion důležité a vyžadují reakci.

SWOT analýza byla zpracována jednotlivými pracovními skupinami podle jejich problémových okruhů. Jednotlivé argumenty SWOT analýz byly v rámci pracovních skupin prioritizovány.

Pro celkově větší přehled o celkových prioritách mikroregionu jeho příležitostech a ohroženích bylo vždy pět nejsilnějších argumentů v jednotlivých tematických SWOT analýzách seskupeno a seřazeno podle prioritizace do společného přehledu.

Definovaná SWOT analýza byla využita jako základ pro zpřesnění problémů v jednotlivých problémových oblastech a především pro základní definici strategických cílů a opatření.

### **SILNÉ STRÁNKY**

#### **Lidé a podmínky pro aktivní život**

- Bohaté kulturní tradice a kulturní činnost včetně vysoké vybavenosti kulturními zařízeními
- Dobrá úroveň školní a mimoškolní zájmové činnosti a rekonstruované budovy škol
- Vhodné prostředí pro sport a aktivní trávení volného času včetně existence několika dobrých sportovních areálů
- Vhodné podmínky pro klidné bydlení v mnoha obcích mikroregionu
- Aktivní polská národnostní menšina
- Dostupnost veřejné správy v mikroregionu
- Existence střední školy v mikroregionu
- Dobrá úroveň a vybavenost zdravotnických zařízení v mikroregionu

#### **Mikroregion a prostředí pro kvalitní život**

- Zajímavý krajinný ráz, horské prostředí
- Výhodná poloha mikroregionu – příhraničí tří států
- Předpoklady pro získávání finančních zdrojů sdruženými strukturami municipalit
- Komunikace mezinárodního významu E75 na Slovensko ze směru Český Těšín, kde se kříží s další evropskou dálkovou trasou E462 do Polska
- Pracovitost místních obyvatel

#### **Cestovní ruch a spolupráce**

- Strategická poloha mikroregionu na rozhraní tří států
- Rozvíjející se volnočasové areály
- Existence pralesa Mionší jako tur. atraktivita
- Stále existující a živé folklórní zvyky
- Dobré sněhové podmínky pro lyžování v zimní sezóně
- Image regionu jako tradiční turistické destinace
- Dobré přírodní a geografické podmínky pro turismus
- Kapacitně dostačující ubytovací zařízení



## SLABÉ STRÁNKY

### Lidé a podmínky pro aktivní život

- Špatný technický stav a vybavenost škol v mikroregionu
- Absence kulturního centra a nedostatečná vybavenost stávajících kulturních zařízení
- Nadprůměrná míra nezaměstnanosti, nedostatek pracovních příležitostí a míst pro čerstvé absolventy a předdůchodový věk
- Nedostatek bytů
- Podprůměrná úroveň vzdělanosti, velmi slabá jazyková vybavenost obyvatelstva (angličtina)
- Neexistence zařízení s komplexní péčí pro seniory

### Mikroregion a prostředí pro kvalitní život

- Nedostatečné odkanalizování
- Nízké zastoupení zpracovatelského průmyslu (čistá výroba)
- Nestabilní vodní zdroje
- Nadprůměrná míra nezaměstnanosti
- Absence středně velkých zaměstnavatelů v mikroregionu
- Nedostatek bytů a prostor pro podnikání
- Kapacitně nedostatečné silniční spojení s okolím

### Cestovní ruch a spolupráce

- Nedostatečná míra kooperace ze strany privátního sektoru ČR
- Málo vstřícný přístup zástupců CHKO, Lesů ČR apod. k rozvoji ČR
- Slabé povědomí (a přesvědčení) obyvatel mikroregionu o cestovním ruchu jako kvalitní možnosti zaměstnaneckých a podnikatelských příležitostí
- Nedostatek alternativních atrakcí cestovního ruchu jako alternativy v případě špatného počasí
- Kapacitně nedostatečné silniční spojení s okolím
- Mnohdy nedostatečná technická kvalita základních služeb ČR (ubytování, gastronomie)
- Absence lanovek
- Absence ucelených produktů ČR
- Chátrající turistické a především cykloturistické značení

## PŘÍLEŽITOSTI

### Lidé a podmínky pro aktivní život

- Využití strukturálních fondů EU pro rozvoj mikroregionu v oblasti zaměstnanosti a vzdělání
- Podpora rozvoje terciérního sektoru – nové pracovní příležitosti
- Další rozvoj sportovně volnočasových areálů po celém mikroregionu
- Další spolupráce obcí a nestátních neziskových organizací
- Podpora trendu bydlení na venkově
- Zřízení kulturního centra a Centra celoživotního vzdělávání a kvalitního zázemí sálů společenskou a kulturní činností
- Spolupráce obcí a církve při obnově a využití sakrálních objektů

#### **Mikroregion a prostředí pro kvalitní život**

- Vstup nových investorů
- Čerpání evropských finančních prostředků v období 2007-13
- Realizace projektu Revitalizace povodí Olše
- Institucionální zázemí ( HRAT, Reg. Rada, Územní sekce KHK)
- Spolupráce v rámci příhraničních regionů ČR-PR-SR

#### **Cestovní ruch a spolupráce**

- Vznik a rozvoj nových turistických produktů (Gorolia, Cyklisté vítání)
- Vývoj a prodej turistických produktů (produktových balíčků) sestavených z již stávajících služeb
- Rozsáhlý a dostupný velký trh CR (Polsko, Ostravsko, Karvinsko)
- Rozvíjející se systém koordinace cestovního ruchu pod značkou Těšínské Beskydy
- Rozvoj venkovské turistiky (agroturistiky)
- Možnost čerpání evropských finančních prostředků v období 2007-13
- Rozvoj spolupráce a koordinace aktivit cestovního ruchu s obdobnými subjekty na polské a slovenské straně Beskyd

### **OHROŽENÍ**

#### **Lidé a podmínky pro aktivní život**

- Další pokles dětí na venkovských školách – zavírání škol
- Stárnutí obyvatelstva
- Prohlubování trendu – odlivu mozků
- Rostoucí závislost zaměstnanosti na Třineckých železárnách
- Pokles pracovních příležitostí v Třineckých železárnách
- Chátrání památkově chráněných objektů a objektů vhodných pro kulturní, sportovní a společenský život

#### **Mikroregion a prostředí pro kvalitní život**

- Odliv poptávky v důsledku nenalezení dostačující kvality služeb
- Nevyužití umístění regionu na česko-polsko-slovenském pomezí, a tím vznik určité izolace
- Zpoždování zkapacitnění komunikace I/11
- Odliv mladých lidí ven z mikroregionu
- Velký nárůst silniční dopravy
- Dominantní podíl zaměstnanců pracujících v hutnictví

#### **Cestovní ruch a spolupráce**

- Konkurence mezi velkými investičními záměry při získávání finančních prostředků v rámci fondů EU resp. od příp. investorů
- Nedostatečná koordinace aktivit v cestovním ruchu jak marketingových tak investičních
- Nedostatek, především turistických, hraničních přechodů na česko-slovenské hranici
- Odliv poptávky v důsledku nenalezení dostačující kvality služeb
- Konkurenční pozice okolních regionů (Region Beskydy, Valašsko, Beskydská 5ka, Malá Fatra, Velká Rača)
- Převažující zájmy jiných odvětví nad zájmy segmentu cestovního ruchu

## PRŮŘEZOVÁ SWOT ANALÝZA

Silné stránky		Slabé stránky	
Zajímavý krajinný ráz, horské prostředí	4,6	Nedostatečné odkanalizování	4,0
Strategická poloha mikroregionu – příhraničí CZ, PL, SK	3,6	Špatný technický stav a vybavenost škol v mikroregionu	3,3
Bohaté kulturní tradice a kulturní činnost včetně vysoké vybavenosti kulturními zařízeními	2,8	Nízké zastoupení zpracovatelského průmyslu (čistá výroba)	1,9
Předpoklady pro získávání finančních zdrojů sdruženými strukturami municipalit	2,0	Nedostatečná míra kooperace v cestovním ruchu ze strany privátního sektoru	1,8
Dobrá úroveň školní a mimoškolní zájmové činnosti a rekonstruované budovy škol	1,8	Málo vstřícný přístup zástupců CHKO, Lesů ČR, apod. k rozvoji CR	1,8
Rozvíjející se volnočasové areály CR	1,6	Nestabilní vodní zdroje pro zásobování občanů pitnou vodou	1,5
Stále existující a živé folklórní zvyky	1,6	Absence kulturního centra a nedostatečná vybavenost stávajících kulturních zařízení	1,4
Existence pralesa Mionší jako tur. atraktivita	1,4	Absence středně velkých zaměstnavatelů v mikroregionu	1,4
Vhodné prostředí pro sport a aktivní trávení volného času včetně existence několika dobrých sportovních areálů	1,2	Slabé povědomí (a přesvědčení) obyvatel mikroregionu o cestovním ruchu jako kvalitní možnosti zaměstnaneckých a podnikatelských příležitostí	1,4
Vhodné podmínky pro klidné bydlení v mnoha obcích mikroregionu	1,1	Nedostatek atrakcí cestovního ruchu jako alternativy v případě špatného počasí	1,3
Aktivní polská národnostní menšina	1,0	Nadprůměrná míra nezaměstnanosti, nedostatek pracovních příležitostí a míst pro čerstvé absolventy a předdůchodový věk	1,1
Komunikace mezinárodního významu E75 na Slovensko ze směru Český Těšín, kde se kříží s další evropskou dálkovou trasou E462 do Polska	0,8	Nedostatek bytů a prostor pro podnikání	1,0
Dobré sněhové podmínky pro lyžování v zimní sezóně	0,8	Kapacitně nedostatečné silniční spojení s okolím	1,0
Image regionu jako tradiční turistické destinace	0,6	Podprůměrná úroveň vzdělanosti, velmi slabá jazyková vybavenost obyvatelstva (angličtina)	0,9
Pracovitost místních obyvatel	0,5	Neexistence zařízení s komplexní péčí pro seniory	0,6

Příležitosti		Ohrožení	
Vstup nových investorů	4,0	Další pokles dětí na venkovských školách – zavírání škol	3,0
Čerpání evropských finančních prostředků v období 2007-13	3,8	Konkurence mezi investičními záměry v ČR při získávání finančních prostředků v rámci fondů EU resp. od příp. investorů	2,3
Realizace projektu Revitalizace povodí Olše	2,9	Nedostatečná koordinace aktivit v cestovním ruchu jak marketingových tak investičních	2,1
Vznik a rozvoj nových turistických produktů (Gorolia, Cyklisté vítání)	2,3	Odliv poptávky v důsledku nenalezení dostačující kvality služeb	1,9
Vývoj a prodej turistických produktů (produktových balíčků) sestavených z již stávajících služeb	2,0	Nevyužití umístění regionu na česko-polsko-slovenském pomezí, a tím vznik určité izolace	1,9
Podpora rozvoje terciérního sektoru – nové pracovní příležitosti	1,8	Zpoždování zkapacitnění komunikace I/11	1,8
Další rozvoj sportovně volnočasových areálů po celém mikroregionu	1,8	Nedostatek, především turistických, hraničních přechodů na česko-slovenské hranici	1,6
Další spolupráce obcí a nestátních neziskových organizací	1,7	Odliv mladých lidí ven z mikroregionu	1,5
Rozsáhlý a dostupný trh ČR (Polsko, Ostravsko, Karvinsko)	1,6	Stárnutí obyvatelstva	1,3
Rozvíjející se systém koordinace cestovního ruchu pod značkou Těšínské Beskydy	1,5	Prohlubování trendu – odlivu mozků	1,2
Rozvoj venkovské turistiky (agroturistiky)	1,5	Velký nárůst silniční dopravy	1,1
Podpora trendu bydlení na venkově	1,4	Rostoucí závislost zaměstnanosti na Tříneckých železárnách	1,0
Zřízení kulturního centra a Centra celoživotního vzdělávání a kvalitního zázemí sálů pro společenskou a kulturní činnost	1,4	Pokles pracovních příležitostí v Tříneckých železárnách	0,9
Institucionální zázemí ( HRAT, Reg. Rada, Územní sekce KHK)	1,3	Konkurenční pozice okolních regionů (Region Beskydy, Valašsko, Beskydská 5ka, Malá Fatra, Velká Rača)	0,9
Spolupráce v rámci příhraničních regionů ČR-PR-SR	0,8	Převažující zájmy jiných odvětví nad zájmy segmentu cestovního ruchu	0,9

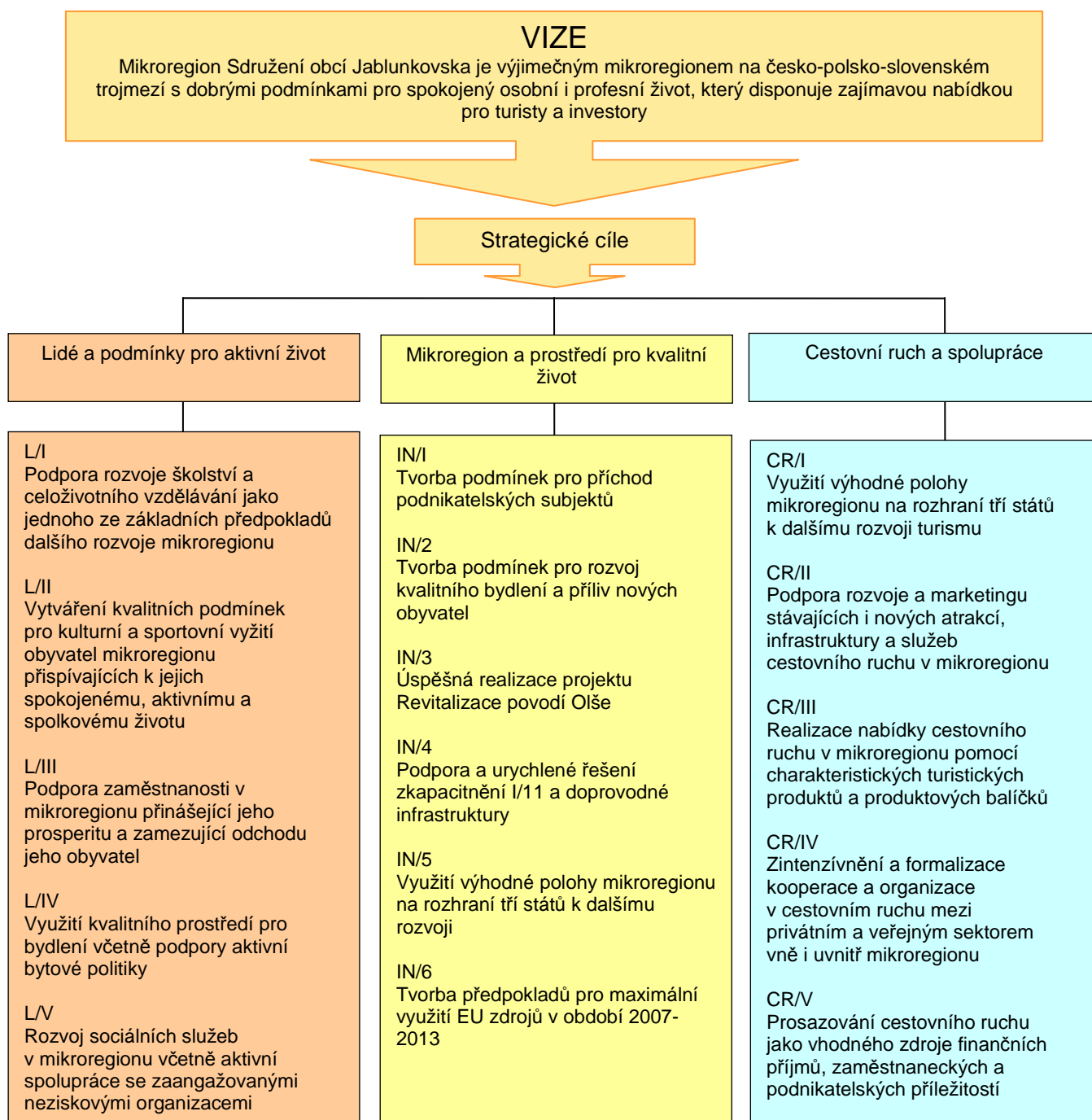
## **VIZE MIKROREGIONU SDRUŽENÍ OBCÍ JABLUNKOVSKA**

Vize mikroregionu Sdružení obcí Jablunkovska vyjadřuje komplexní pohled na současný stav mikroregionu a zároveň definuje pozici kam se chce Sdružení obcí Jablunkovska v horizontu realizace strategického plánu dostat.

MIKROREGION SDRUŽENÍ OBCÍ JABLUNKOVSKA JE VYJÍMEČNÝM MIKROREGIONEM NA ČESKO – POLSKO - SLOVENSKÉM TROJMEZÍ S DOBRÝMI PODMÍNKAMI PRO SPOKOJENÝ OSOBNÍ I PROFESNÍ ŽIVOT, KTERÝ DISPONUJE ZAJÍMAVOU NABÍDKOU PRO TURISTY A INVESTORY.

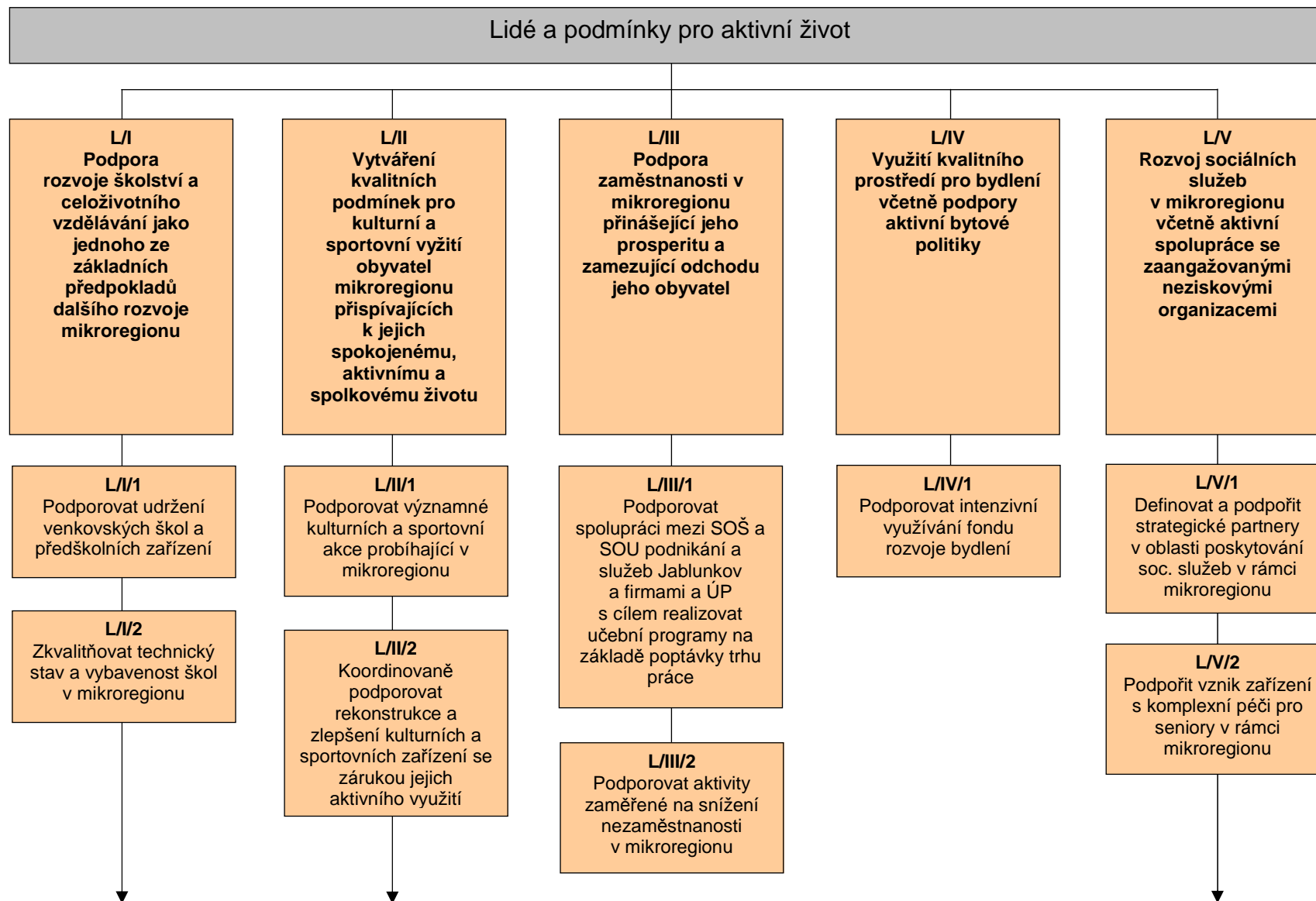
## STRATEGICKÉ CÍLE SDRUŽENÍ OBCÍ JABLUNKOVSKA

Strategické cíle mikroregionu Sdružení obcí Jablunkovska představují směrný ukazatel pro jeho rozvoj a informaci o stavu, který by měl být dosažen realizací opatření a rozvojových aktivit. Níže uvedené strategické cíle byly odvozeny z celkové vize mikroregionu a především ze SWOT analýzy. Strategické cíle stanovují základní rámec pro stanovení opatření. Jednotlivé pracovní skupiny se při definování strategických cílů snažily využívat identifikované silné stránky mikroregionu a eliminovat stránky slabé. Dále byly využity definované příležitosti a bylo reagováno na ohrožení.

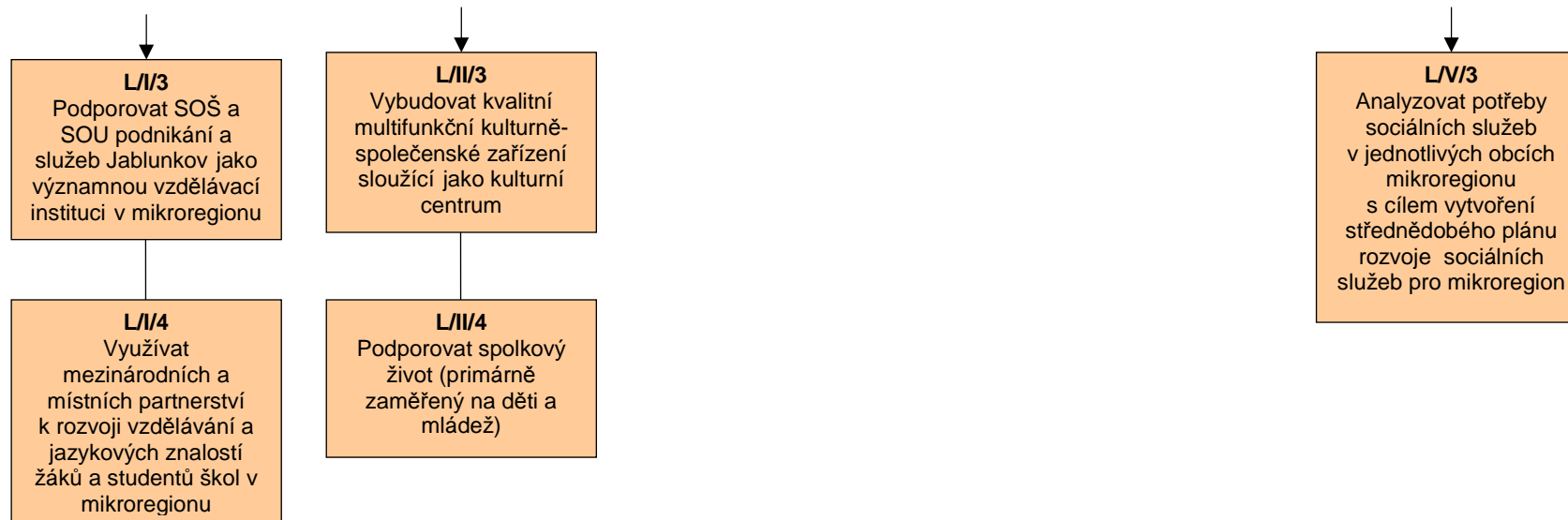


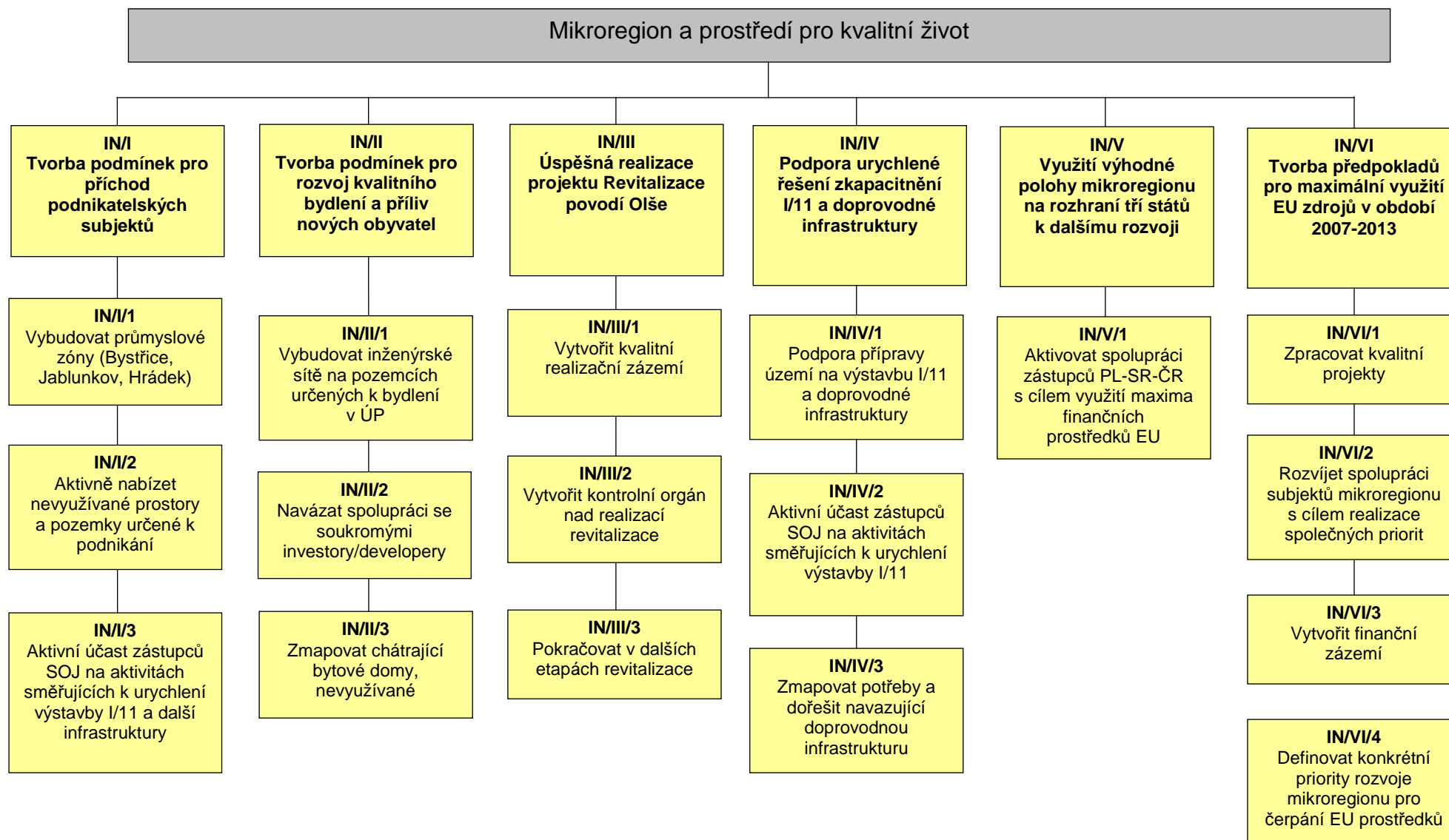
## OPATŘENÍ DLE PROBLÉMOVÝCH OKRUHŮ

V rámci zpracovávání strategického plánu mikroregionu Sdružení obcí Jablunkovska realizují jednotlivá opatření naplňování strategických cílů.  
Konkrétní opatření již byla přijímaná jako reálné a dosažitelné kroky.

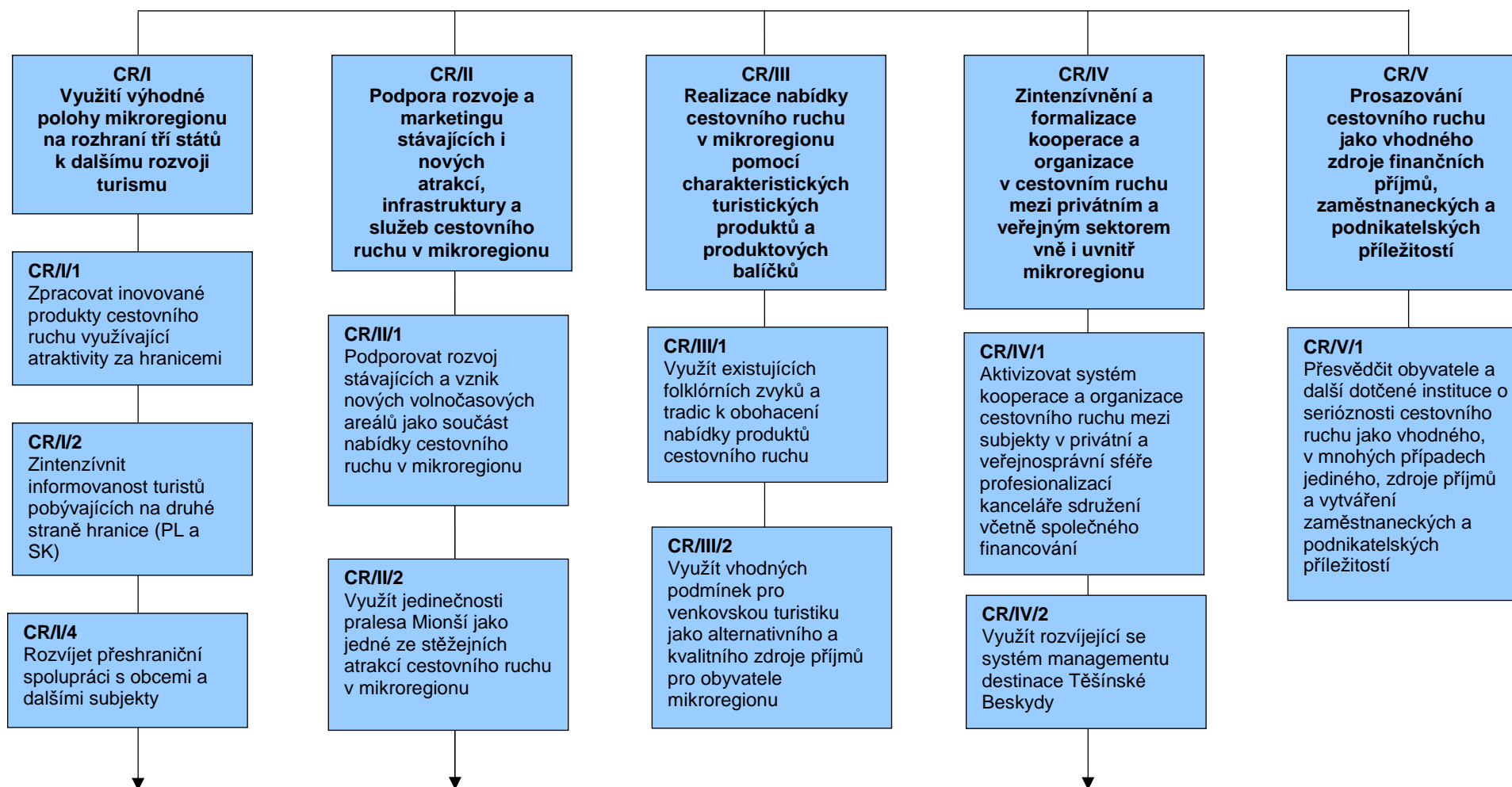


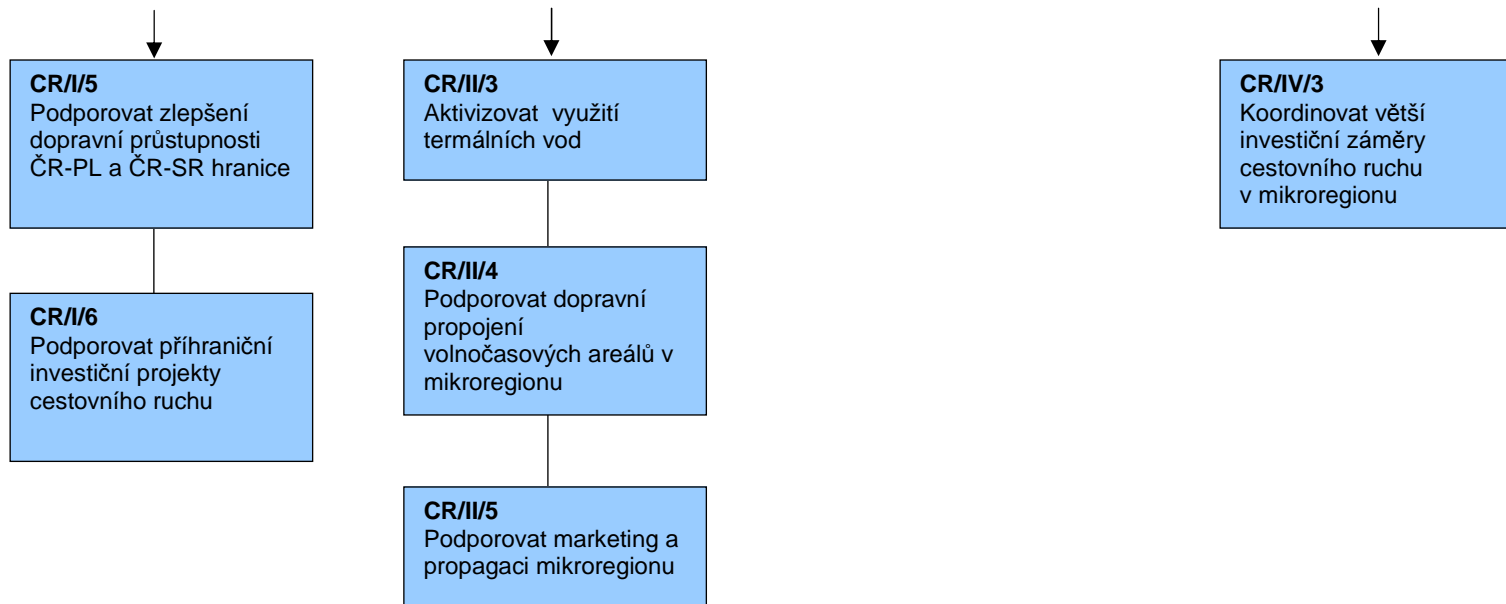






Cestovní ruch a spolupráce





## **ROZVOJOVÉ AKTIVITY OPATŘENÍ**

Po stanovení opatření v rámci strategických cílů přistoupily jednotlivé pracovní skupiny k definici rozvojových aktivit v rámci opatření. Tyto rozvojové aktivity již mnohdy ústí v konkrétní projekty a určují tedy, jak se budou jednotlivá opatření naplňovat.

Řídícím orgánem pro zpracování Strategického plánu mikroregionu Sdružení obcí Jablunkovska pak byly z celého přehledu Rozvojových aktivit definovány aktivity s mikroregionálním významem a prioritou.

Následně byly jednotlivé rozvojové aktivity více specifikovány, podrobněji popsány, byl jim určen garant resp. nositel, a pokud to povaha či rozpracovanost konkrétní rozvojové aktivity dovolovala, byl určen rovněž termín a finanční rámec.

Na svém posledním jednání pak Řídící orgán SP – Sněm starostů SOJ určil, z hlediska mikroregionu Jablunkovska jako celku, prioritní opatření, resp. aktivity těchto opatření, které mají zásadní vliv na rozvoj celého mikroregionu. */v následujícím textu jsou označeny žlutě/*

### **Lidé a podmínky pro aktivní život**

#### **L/I Podpora rozvoje školství a celoživotního vzdělávání jako jednoho ze základních předpokladů dalšího rozvoje mikroregionu**

##### **L/I/1 Podporovat udržení venkovských škol a předškolních zařízení**

- L/I/1a Podpora pro udržení malých venkovských škol a předškolních zařízení
- L/I/1b Pravidelný společný projekt malých venkovských škol
- L/I/1c Podpora přeshraniční spolupráce škol

##### **L/I/2 Zkvalitňovat technický stav a vybavenost škol v mikroregionu**

- L/I/2a Rekonstrukce školního hřiště, školní jídelny a sportovní haly u ZŠ v Nýdku
- L/I/2b Rekonstrukce školy a tělocvičny v Mostech u Jablunkova
- L/I/2c Rekonstrukce tělocvičny u ZŠ v Návsí
- L/I/2d Vybudování společného sportoviště pro dvě ZŠ v Bukovci
- L/I/2e Vybudování víceúčelového hřiště u ZŠ v Mostech u Jablunkova
- L/I/2f Vnitřní rekonstrukce české ZŠ v Jablunkově
- L/I/2g Rekonstrukce české školy ve Vendryni
- L/I/2h Rekonstrukce krytého bazénu Jablunkov
- L/I/2i Rekonstrukce mateřské školy s polským jazykem vyučovacím, Bystřice
- L/I/2j Výstavba tělocvičny ZŠ v Písečné
- L/I/2k Rekonstrukce a přístavba ZŠ v Hrádku
- L/I/2l Rekonstrukce ZŠ Milíkov

##### **L/I/3 Podporovat SOŠ a SOU podnikání a služeb Jablunkov jako významnou vzdělávací instituci v mikroregionu**

##### **L/I/4 Využívat mezinárodních a místních partnerství k rozvoji vzdělávání a jazykových znalostí žáků a studentů škol v mikroregionu**

- L/I/4a Výměnné stáže studentů a praxe ve firmách mikroregionu
- L/I/4b Podpora přeshraniční spolupráce škol

<b>L/II</b>	<b>Vytváření kvalitních podmínek pro kulturní a sportovní vyžití obyvatel mikroregionu přispívajících k jejich spokojenému, aktivnímu a spolkovému životu</b>
<b>L/II/1</b> L/II/1a L/II/1b	<b>Podporovat významné kulturních a sportovní akce probíhající v mikroregionu</b> Finanční podpora Organizační podpora
<b>L/II/2</b>	<b>Koordinovaně podporovat rekonstrukce a zlepšení kulturních a sportovních zařízení se zárukou jejich aktivního využití</b>
L/II/2a L/II/2b	Koordinovaná příprava rozvoje Rekonstrukce fotbalového hřiště Bukovec
<b>L/II/3</b>	<b>Vybudovat kvalitní multifunkční kulturně-spoločenské zařízení sloužící jako kulturní centrum</b>
L/II/3a L/II/3b L/II/3c L/II/3d	Zmapovat možnosti pro vybudování multifunkčního centra Znovuobnovení funkčnosti kulturního domu v Jablunkově Rekonstrukce Kina Bystřice Víceúčelové zařízení Písečná
<b>L/II/4</b> L/II/4a L/II/4b L/II/4c	<b>Podporovat spolkový život (primárně zaměřený na děti a mládež)</b> Finanční podpora Organizační podpora Spolupráce obcí se SRPŠ
<b>L/III</b>	<b>Podpora zaměstnanosti v mikroregionu přinášející jeho prosperitu a zamezující odchodu jeho obyvatel</b>
<b>L/III/1</b>	<b>Podporovat spolupráci mezi SOŠ a SOU podnikání a služeb Jablunkov a firmami a ÚP s cílem realizovat učební programy na základě poptávky trhu práce</b>
<b>L/III/2</b>	<b>Podporovat aktivity zaměřené na snížení nezaměstnanosti v mikroregionu</b>
L/III/2a L/III/2b L/III/2c	Podpora a partnerství se vzdělávacími organizacemi Absolventské praxe Spolupráce obcí s úřady práce
<b>L/IV</b>	<b>Využití kvalitního prostředí pro bydlení včetně podpory aktivní bytové politiky</b>
<b>L/IV/1</b>	<b>Podporovat intenzivní využívání fondu rozvoje bydlení a další podpora aktivní byt. politiky</b>
L/IV/1a L/IV/1b L/IV/1c L/IV/1d L/IV/1e	Manuál dobré praxe Spolupráce sousedních obcí při tvorbě územních plánů Rekonstrukce tzv. „Domu služeb“ , Nýdek Vznik nových bytů v Mostech u Jablunkova Vznik nových bytů v Jablunkově
<b>L/V</b>	<b>Rozvoj sociálních služeb v mikroregionu včetně aktivní spolupráce se zaangażovanými neziskovými organizacemi</b>
<b>L/V/1</b>	<b>Definovat a podpořit strategické partnery v oblasti poskytování soc. služeb v rámci mikroregionu</b>
L/V/1a L/V/1b	Komplexní informační brožura Pravidelná finanční podpora NNO poskytujících sociální služby

L/V/2 L/V/2a	<b>Podpořit vznik zařízení s komplexní péčí pro seniory v rámci mikroregionu „Dům pokojného stáří Jablunkov“</b>
L/V/3	<b>Analyzovat potřeby sociálních služeb v jednotlivých obcích mikroregionu s cílem vytvoření střednědobého plánu rozvoje sociálních služeb pro mikroregion</b>
L/V/3a	Rozšíření komunitního plánování
L/V/3b	Komunitní plánování v Jablunkově

## Mikroregion a prostředí pro kvalitní život

### IN/I Tvorba podmínek pro příchod podnikatelských subjektů

#### IN/I/1 Vybudovat průmyslové zóny (Bystřice, Jablunkov, Hrádek)

IN/I/1a	Zmapovat vhodné pozemky
IN/I/1b	Výstavba inženýrských sítí ve vybrané lokalitě

#### IN/I/2 Aktivně nabízet nevyužívané prostory a pozemky určené k podnikání

IN/I/2a	Zmapovat nevyužívané pozemky a prostory ve vybraných lokalitách
IN/I/2b	Vytvoření společného GIS obcí SOJ
IN/I/2c	Aktivní nabízení pozemků a prostor

### IN/II Tvorba podmínek pro rozvoj kvalitního bydlení a příliv nových obyvatel

#### IN/II/1 Vybudovat inženýrské sítě na pozemcích určených k bydlení v ÚP

IN/II/1a	Vytvoření vstupního podkladu
IN/II/1b	Samotné vybudování sítí v lokalitách

#### IN/II/2 Navázat spolupráci se soukromými investory/developery

IN/II/2a	Stanovit zástupce pro komunikaci s investory
----------	--

#### IN/II/3 Zmapovat chátrající bytové domy, nevyužívané

IN/II/3a	Analýza chátrajících bytových domů
----------	------------------------------------

#### IN/II/4 Budovat infrastrukturu občanské vybavenosti

IN/II/4a	Oprava vodojemu a vodovodu Horní Lomná
IN/II/4b	Přístavba a stavební úpravy OÚ Horní Lomná
IN/II/4c	Oprava místní komunikace – Přelač (Horní Lomná)
IN/II/4d	Kanalizace osad „Odmiarek“, „Blažkové“ a „Novosada“, Nýdek
IN/II/4e	Rekonstrukce tzv. „Domu služeb“, Nýdek
IN/II/4f	Výstavba parkovišť a chodníků, Nýdek
IN/II/4g	Oprava budovy Obecního úřadu v Nýdku
IN/II/4h	Vybudování tlakové kanalizace Hrádek
IN/II/4i	Vybudování kanalizační sítě v obci Písečná
IN/II/4j	Areál Matice Slezské, Dolní Lomná
IN/II/4k	Využití vrtu na zemní plyn v Horní Lomné
IN/II/4l	Dokončení DPS Dolní Lomná
IN/II/4m	Multifunkční obecní budova Vendryně
IN/II/4n	Zpevněné parkoviště u hřbitova, Košařiska

IN/II/4o	Úprava pitné vody Milíkov-pila
IN/II/4p	Vybudování chodníků v Milíkově
IN/II/4q	Kanalizace obce Milíkov
IN/II/4r	Kanalizace obce Bukovec
IN/II/4s	Parkoviště Pod kostelem, Bukovec
IN/II/4t	Rozšíření vodovodu Bukovec

### **IN/III Úspěšná realizace projekt Revitalizace povodí Olše**

<b>IN/III/1</b>	<b>Vytvořit projektový management</b>
IN/III/1a	Pokračování v koordinaci a řízení projektu
IN/III/1b	Fungování kontrolního orgánu nad realizací revitalizace
IN/III/1c	Pokračování v dalších etapách revitalizace

### **IN/IV Podpora urychleného řešení zkapacitnění I/11 a doprovodné infrastruktury**

<b>IN/IV/1</b>	<b>Podpora přípravy území na výstavbu I/11 a doprovodné infrastruktury</b>
IN/IV/1a	Komunikování s veřejností

<b>IN/IV/2</b>	<b>Aktivní účast zástupců SOJ na aktivitách směřujících k urychlení výstavby I/11</b>
IN/IV/2a	Účast na jednáních ohledně I/11

<b>IN/IV/3</b>	<b>Zmapovat potřeby a dořešit navazující doprovodnou infrastrukturu</b>
IN/IV/3a	Vypracování studie mapující požadavky na doprovodnou infrastrukturu

### **IN/V Využití výhodné polohy mikroregionu na rozhraní tří států k dalšímu rozvoji mikroregionu**

<b>IN/V/1</b>	<b>Aktivovat spolupráci zástupců PL-SR-ČR s cílem využití maxima finančních prostředků EU k rozvoji území</b>
IN/V/1a	Uspořádání setkání se zástupci PL-SR-ČR
IN/V/1b	Definování společných směrů spolupráce, projekty

### **IN/VI Tvorba předpokladů pro maximální využití EU zdrojů v období 2007-2013**

<b>IN/VI/1</b>	<b>Zpracovat kvalitní projekty</b>
IN/VI/1a	Maximální využití zkušeností nabytých v plánovacím období 04-06
IN/VI/1b	Využití zkušeností zázemí HRAT,RR, atd.
<b>IN/VI/2</b>	<b>Rozvíjet spolupráci subjektů mikroregionu s cílem realizace společných priorit</b>
IN/VI/2/a	Dopracování územních plánů obcí
IN/VI/2/b	Navázat úzkou spolupráci se soukromým sektorem
<b>IN/VI/3</b>	<b>Vytvořit finanční zázemí</b>
IN/VI/3b	Vytvořit fond v rámci SOJ
IN/VI/3a	Vytvoření rezerv v obecních rozpočtech
<b>IN/VI/4</b>	<b>Definovat konkrétní priority rozvoje mikroregionu pro čerpání EU prostředků</b>
IN/VI/4a	Výtah a prioritizace opatření ve strategickém plánu



## Cestovní ruch a spolupráce

### CR/I Využití výhodné polohy mikroregionu na rozhraní tří států k dalšímu rozvoji turismu

#### CR/I/1 Zpracovat inovované produkty cestovního ruchu využívající atraktivitu za hranicemi

- CR/I/1a Lyžařská běžecká magistrála (CZ-SK-PL) A
- CR/I/1b Lyžařská běžecká magistrála (CZ-SK-PL) B
- CR/I/1c Přeshraniční turistická tématická trasa (CZ-SK-PL)
- CR/I/1d Propojení cykloturistických tras (CZ-SK-PL)

#### CR/I/2 Zintenzívnit informovanost turistů pobývajících na druhé straně hranice (PL a SK)

- CR/I/2a Spolupráce informačních center CZ-SK-PL
- CR/I/2b Vzájemná výměna informací o nabídce cestovního ruchu

#### CR/I/3 Rozvíjet přeshraniční spolupráci s obcemi a dalšími subjekty

- CR/I/3a Uzavření partnerství s vhodnými subjekty na PL a SK straně
- CR/I/3b Spolupráce mezi obcemi a dalšími subjekty

#### CR/I/4 Podporovat zlepšení dopravní dostupnosti ČZ-PL a CZ-SK hranice

- CR/I/4a Lanová dráha Nýdek-Čantoryje
- CR/I/4b Rekonstrukce MK Bukovec-Hrčava

#### CR/I/5 Podporovat příhraniční investiční projekty cestovního ruchu

- CR/I/5a Budoucnost TROJMEZÍ

### CR/II Podpora rozvoje a marketingu stávajících i nových atrakcí, infrastruktury a služeb cestovního ruchu v mikroregionu

#### CR/II/1 Podporovat rozvoj stávajících a vznik nových volnočasových areálů jako součást nabídky cestovního ruchu v mikroregionu

- CR/II/1a Bike land Gorolia
- CR/II/1b Rozvoj SKI areálu Mosty u Jablunkova
- CR/II/1c Golfový areál GOROLIA, Mosty u Jablunkova
- CR/II/1d Sportovně-rekreační areál Horní Lomná
- CR/II/1e Rozšíření lyžařského areálu Přelač v Horní Lomné
- CR/II/1f Lanová dráha Košařiska – Kozubová
- CR/II/1g Rozšíření sportovně - rekreačního areálu Bukovec Pod Kempou
- CR/II/1h Tréninková víceúčelová sportovní hala Vendryně
- CR/II/1i Sjezdovka „Poledná“ – Nýdek
- CR/II/1j Muzeum Nýdek
- CR/II/1k Víceúčelový rekreačně sportovní areál Mosty u Jablunkova
- CR/II/1l Muzeum lidového řemesla Mosty u Jablunkova
- CR/II/1m Šance-Mosty u Jablunkova
- CR/II/1n Rekonstrukce areálu Nýdek – Učiliště
- CR/II/1o Areál Matice Slezské
- CR/II/1p Komplexní rozvoj Dolní Lomné jako významného místa cestovního ruchu
- CR/II/1q Hotel Vendryně

CR/II/1r Modernizace kulturního areálu „Vendryňský park“  
CR/II/1s Muzeum Adama Borka, Vendryně  
CR/II/1t Víceúčelové hřiště Košařiska  
CR/II/1u Rozvoj areálu AMERYKA v Jablunkově

**CR/II/2 Využití jedinečnosti pralesa Mionší jako jedné ze stěžejních atrakcí cestovního ruchu v mikroregionu**

CR/II/2a Mionší do UNESCO  
CR/II/2b NPR Mionší

**CR/II/3 Aktivizovat využití termálních vod v mikroregionu**

CR/II/3a Studie využití termálních vod  
CR/II/3b Wellness areál s využitím termálních vod

**CR/II/4 Podporovat dopravní propojení volnočasových areálů v mikroregionu**

CR/II/4a Rekonstrukce značení cykloturistických tras  
CR/II/4b Rekonstrukce komunikace k lyžařskému areálu Přelač, Horní Lomná  
CR/II/4c Magistrála Mosty u Jablunkova - Jablunkov  
CR/II/4d Prodloužení cyklotrasy „Po stopách hutnictví“  
CR/II/4e Rekonstrukce komunikace k lyž. areálu Severka  
CR/II/4f Bezpečné napojení na hranici s PL-Bukovec  
CR/II/4g Rekonstrukce (výstavba) příjezdové komunikace do Ski areálu Mosty  
CR/II/4h Cyklostezka údolím Lomné  
CR/II/4i Naučná stezka „Historie a současnost chovu ovcí u nás“, Košařiska

**CR/II/5 Podporovat marketing a propagaci mikroregionu**

CR/II/5a Turistická mapa TROJMEZÍ (CZ-PL-SK)  
CR/II/5b Mapa GOROLIA  
CR/II/5c Produktový katalog GOROLIA  
CR/II/5d Návštěvnická karta GOROLIA  
CR/II/5e Rozvoj informačního systému Silesion

**CR/III Realizace nabídky cestovního ruchu v mikroregionu pomocí charakteristických turistických produktů a produktových balíčků**

**CR/III/1 Využití existujících folklórních zvyků a tradic k obohacení nabídky produktů cestovního ruchu**

CR/III/1a Asociační produkt Gorolia  
CR/III/1b Produktové balíčky Gorolia

**CR/III/2 Využití vhodných podmínek pro venkovskou turistiku jako alternativního a kvalitního zdroje příjmů pro obyvatele mikroregionu**

CR/III/2a Podrobně zmapovat předpoklady a stav služeb pro „venkovskou turistiku“ dle standardů ECEAT  
CR/III/2b Vzdělávací program, pro zájemce z řad místních obyvatel o problematice venkovské turistiky

<b>CR/IV</b>	<b>Zintenzívnění a formalizace kooperace a organizace v cestovním ruchu mezi privátním a veřejným sektorem vně i uvnitř mikroregionu</b>
<b>CR/IV/1</b>	<b>Aktivizovat systém kooperace a organizace cestovního ruchu mezi subjekty v privátní a veřejnosprávní sféře profesionalizací kanceláře sdružení včetně společného financování</b>
CR/IV/1a	Regionální manažer CR
CR/IV/1b	Aktivizace podnikatelů v turismu s cílem spolupráce při rozvoji turismu v mikroregionu
<b>CR/IV/2</b>	<b>Využít rozvíjející se systém managementu destinace Těšínské Beskydy</b>
CR/IV/2a	Aktivní zapojení do systému organizace turistické destinace Těšínské Beskydy
<b>CR/IV/3</b>	<b>Koordinovat větší investiční záměry cestovního ruchu v mikroregionu</b>
CR/IV/3a	Koordinace investičních záměrů v CR
<b>CR/V</b>	<b>Prosazování cestovního ruchu jako vhodného zdroje finančních příjmů, zaměstnaneckých a podnikatelských příležitostí</b>
<b>CR/V/1</b>	<b>Přesvědčit obyvatele a další dotčené instituce o serióznosti cestovního ruchu jako vhodného, v mnohých případech jediného, zdroje příjmů a vytváření zaměstnaneckých a podnikatelských příležitostí</b>
CR/V/1a	Kontinuální přesvědčovací kampaň o významu cestovního ruchu jako plnohodnotného hospodářského odvětví – občané
CR/V/1b	Kontinuální přesvědčovací kampaň o významu cestovního ruchu jako plnohodnotného hospodářského odvětví – instituce, orgány

## **SPECIFIKACE ROZVOJOVÝCH AKTIVIT**

## ***Lidé a podmínky pro aktivní život***

---

**L/I** Podpora rozvoje školství a celoživotního vzdělávání jako jednoho ze základních předpokladů dalšího rozvoje mikroregionu

**L/I/1** Podporovat udržení venkovských škol a předškolních zařízení

<b>L/I/1a</b>	<b>Podpora pro udržení malých venkovských škol a předškolních zařízení</b>
Popis	<i>Dlouhodobě zajišťovat finanční prostředky pro venkovské školy a školky jako podstatných center kultury, vzdělávání a společenského života na venkovské obci</i>
Nositel	<i>SOJ a obce</i>
Termín	<i>2008 a dále</i>
Finanční náklady	<i>zatím nelze stanovit</i>

<b>L/I/1b</b>	<b>Pravidelný společný projekt malých venkovských škol</b>
Popis	<i>Realizace společných sportovně-kulturních akcí venkovských škol navzájem, případně společné akce s polskými a slovenskými školami.</i>
Nositel	<i>SOJ a obce</i>
Termín	<i>2008 a dále</i>
Finanční náklady	<i>zatím nelze stanovit</i>

<b>L/I/1c</b>	<b>Podpora přeshraniční spolupráce škol</b>
Popis	<i>Realizace společných sportovně-kulturních akcí venkovských škol navzájem, případně společné akce s polskými a slovenskými školami.</i>
Nositel	<i>SOJ, dotčené obce</i>
Termín	<i>2008 a dále</i>
Finanční náklady	<i>zatím nelze stanovit</i>

**L/I/2** Zkvalitňovat technický stav a vybavenost škol v mikroregionu

<b>L/I/2a</b>	<b>Rekonstrukce školního hřiště, školní jídelny a sportovní haly u ZŠ v Nýdku</b>
Popis	<i>Rekonstrukce školního hřiště, školní jídelny a sportovní haly u ZŠ v Nýdku</i>
Nositel	<i>Obec Nýdek</i>
Termín	<i>2008 a dále</i>
Finanční náklady	<i>nestanoveny</i>

<b>L/1/2b</b>	Rekonstrukce školy a tělocvičny v Mostech u Jablunkova
Popis	<i>Rekonstrukce školy a tělocvičny v Mostech u Jablunkova</i>
Nositel	<i>Obec Mosty u J.</i>
Termín	<i>2008</i>
Finanční náklady	

<b>L/1/2c</b>	Rekonstrukce tělocvičny u ZŠ v Návsí
Popis	<i>Rekonstrukce tělocvičny u ZŠ v Návsí</i>
Nositel	<i>Obec Návsí</i>
Termín	<i>2008/2009</i>
Finanční náklady	<i>17 mil.</i>

<b>L/1/2d</b>	Vybudování společného sportoviště pro dvě ZŠ v Bukovci
Popis	<i>Vybudování spol. sportoviště v Bukovci pro dvě ZŠ</i>
Nositel	<i>Obec Bukovec</i>
Termín	<i>2010</i>
Finanční náklady	

<b>L/1/2e</b>	Vybudování víceúčelového hřiště u ZŠ v Mostech u Jablunkova
Popis	<i>Vybudování víceúčelového hřiště u ZŠ v Mostech u Jablunkova</i>
Nositel	<i>Mosty u Jablunkova</i>
Termín	<i>2008 a dále</i>
Finanční náklady	

<b>L/1/2f</b>	Vnitřní rekonstrukce české ZŠ v Jablunkově
Popis	<i>Řešení havarijního stavu – IV. etapa – 1. stavba IV. etapa – 2. stavba</i>
Nositel	<i>Jablunkov</i>
Termín	<i>2008 a dále</i>
Finanční náklady	

<b>L/1/2g</b>	Rekonstrukce české školy ve Vendryni
Popis	<i>Rekonstrukce české školy ve Vendryni</i>
Nositel	<i>Obec Vendryně</i>
Termín	<i>2008 a dále</i>
Finanční náklady	

<b>L/1/2h</b>	Rekonstrukce krytého bazénu Jablunkov
Popis	<i>Generální dostavba a rekonstrukce krytého bazénu Jablunkov</i>
Nositel	<i>Jablunkov</i>
Termín	<i>2008 a dále</i>
Finanční náklady	

<b>L/1/2i</b>	Rekonstrukce mateřské školy s polským jazykem vyučovacím
Popis	<i>Rekonstrukce mateřské školy s polským jazykem vyučovacím s přístavbou objektu pro hudební školu</i>
Nositel	<i>Obec Bystřice</i>
Termín	2008 a dále
Finanční náklady	

<b>L/1/2j</b>	Výstavba tělocvičny ZŠ v Písečné
Popis	<i>Výstavba tělocvičny ZŠ</i>
Nositel	<i>Obec Písečná</i>
Termín	
Finanční náklady	

<b>L/1/2k</b>	Rekonstrukce a přístavba ZŠ v Hrádku
Popis	<i>Stavební rekonstrukce a přístavba tělocvičny včetně vzniku nových učeben</i>
Nositel	Obec Hrádek
Termín	2007 a dále
Finanční náklady	

<b>L/1/2l</b>	Rekonstrukce ZŠ Milíkov
Popis	<i>Dobudování tělocvičny, úprava areálu a oplocení ZŠ Milíkov, včetně vybudování víceúčelového hřiště pro potřeby ZŠ</i>
Nositel	Obec Milíkov
Termín	
Finanční náklady	

**L/1/3** Podporovat SOŠ a SOU podnikání a služeb Jablunkov jako významnou vzdělávací instituci v mikroregionu

**L/1/4** Využívat mezinárodních a místních partnerství k rozvoji vzdělávání a jazykových znalostí žáků a studentů škol v mikroregionu

<b>L/1/4a</b>	<b>Výměnné stáže studentů a praxe ve firmách mikroregionu</b>
Popis	<i>Vytvořit systém praxí studentů u firem působících na území Sdružení obcí Jablunkovska</i>
Nositel	<i>Sdružení obcí Jablunkovska</i>
Termín	2007 a dále
Finanční náklady	

<b>L/II/4b</b>	Podpora přeshraniční spolupráce škol
Popis	<i>Podpora přeshraniční spolupráce škol v projektech, které mohou podpořit vzdělávání a jazykové znalosti žáků</i>
Nositel	<i>Jednotlivé školy</i>
Termín	<i>2008 a dále</i>
Finanční náklady	

**L/II** Vytváření kvalitních podmínek pro kulturní a sportovní vyžití obyvatel mikroregionu přispívajících k jejich spokojenému, aktivnímu a spolkovému životu

**L/II/1** Podporovat významné kulturních a sportovní akce probíhající v mikroregionu

<b>L/II/1a</b>	Finanční podpora
Popis	<i>Finančně podporovat kulturní a sportovní akce z grantového systému/rozpočtu na jednotlivých obcích</i>
Nositel	<i>obce</i>
Termín	<i>od 2007</i>
Finanční náklady	

<b>L/II/1b</b>	Organizační podpora
Popis	<i>Organizačně podporovat kulturní a sportovní akce z grantového systému/rozpočtu na jednotlivých – bezplatné nájmy, podpora ze strany obce apod obcích</i>
Nositel	<i>obce</i>
Termín	<i>od 2007</i>
Finanční náklady	

**L/II/2** Koordinovaně podporovat rekonstrukce a zlepšení kulturních a sportovních zařízení se zárukou jejich aktivního využití

<b>L/II/2a</b>	<b>Koordinovaná příprava rozvoje</b>
Popis	<i>Vzájemně se pravidelně informovat a projednat připravované záměry obcí na jednáních sněmu Sdružení obcí Jablunkovska vždy na 1. jednání sněmu starostu v kalendářním roce</i>
Nositel	<i>Sdružení obcí Jablunkovska</i>
Termín	<i>od 2008</i>
Finanční náklady	<i>bez nákladů</i>



<b>L/II/2b</b>	Rekonstrukce a rozšíření fotbalového hřiště Bukovec
Popis	Rekonstrukce a rozšíření fotbalového hřiště v Bukovci
Nositel	Obec Bukovec
Termín	2008- 2009
Finanční náklady	7 mil. Kč

**L/II/3            Vybudovat kvalitní multifunkční kulturně-společenské zařízení sloužící jako kulturní centrum**

<b>L/II/3a</b>	Zmapovat možnosti multifunkčního centra
Popis	<i>Zmapovat možnosti multifunkčního centra na území Sdružení obcí Jablunkovska a rozhodnout se k podpoře nejekonomičtější varianty</i>
Nositel	<i>Sdružení obcí Jablunkovska</i>
Termín	<i>2007</i>
Finanční náklady	<i>30 tis</i>

<b>L/II/3b</b>	Znovuobnovení funkčnosti kulturního domu v Jablunkově
Popis	<i>Znovuobnovení funkčnosti kulturního domu v Jablunkově</i>
Nositel	<i>Jablunkov</i>
Termín	<i>2008</i>
Finanční náklady	

<b>L/II/3c</b>	Rekonstrukce Kina Bystřice
Popis	<i>Rekonstrukce Kina Bystřice spojená se vznikem vzdělávacího centra</i>
Nositel	<i>Obec Bystřice</i>
Termín	<i>2008</i>
Finanční náklady	

<b>L/II/3d</b>	Víceúčelové společenské zařízení Písečná
Popis	<i>Výstavba víceúčelového zařízení (tělocvična, kulturní dům, zázemí pro spolkovou činnost, obecní úřad)</i>
Nositel	<i>Obec Písečná</i>
Termín	
Finanční náklady	

**L/II/4 Podporovat spolkový život ( primárně zaměřený na děti a mládež)**

<b>L/II/4a</b>	Finanční podpora
Popis	<i>Finanční podpora – grantový systém podpory na jednotlivých obcích s jasnými pravidly přidělování dotací pro aktivity spolkového života na obcích zaměřené na děti a mládež</i>
Nositel	<i>obce</i>
Termín	<i>2008 a dále</i>
Finanční náklady	

<b>L/II/4b</b>	Organizační podpora
Popis	<i>Organizační podpora – bezplatné nájmy, podpora ze strany obce apod. pro aktivity spolkového života na obcích zaměřené na děti a mládež</i>
Nositel	<i>obce</i>
Termín	<i>2008 a dále</i>
Finanční náklady	

<b>L/II/4c</b>	Spolupráce obcí se SRPŠ
Popis	<i>Využívat spolupráci obcí se sdruženími rodičů a přátel škol na obcích</i>
Nositel	<i>obce</i>
Termín	<i>2008 a dále</i>
Finanční náklady	

**L/III Podpora zaměstnanosti v mikroregionu přinášející jeho prosperitu a zamezující odchodu jeho obyvatel**

**L/III/1 Podporovat spolupráci mezi SOU a SOU podnikání a služeb Jablunkov a mezi firmami Úp s cílem realizovat učební programy na základě poptávky trhu práce**

**L/III/2 Podporovat aktivity zaměřené na snížení nezaměstnanosti v mikroregionu**

<b>L/III/2a</b>	<b>Podpora a partnerství se vzdělávacími organizacemi</b>
Popis	<i>Podpora a partnerství se vzdělávacími organizacemi při projektech zaměřených na requalifikaci a podpory umístění na trhu práce</i>
Nositel	<i>Obce, SOJ</i>
Termín	<i>od 2008</i>
Finanční náklady	<i>bez nákladů</i>

<b>L/III/2b</b>	<b>Absolventské praxe</b>
Popis	<i>Umožnění absolventských praxí a dalších praxí na obcích a školách</i>
Nositel	<i>obce</i>
Termín	<i>od 2008</i>
Finanční náklady	<i>bez nákladů</i>

<b>L/III/2c</b>	<b>Spolupráce obcí s úřady práce</b>
Popis	<i>Spolupracovat s úřadem práce při zřizování míst pro veřejnoprosperšné práce</i>
Nositel	<i>Obce</i>
Termín	<i>od 2008</i>
Finanční náklady	

<b>L/IV</b>	<b>Využití kvalitního prostředí pro bydlení včetně podpory aktivní bytové politiky</b>
-------------	--

**L/IV/1**      **Podporovat intenzivní využívání fondu rozvoje bydlení a další podpora aktivní byt. politiky**

<b>L/IV/1a</b>	<b>Manuál dobré praxe</b>
Popis	<i>Vytvořit manuál dobré praxe využití fondu rozvoje bydlení pro obce, které zatím fond rozvoje bydlení nevyužívají</i>
Nositel	<i>SOJ</i>
Termín	<i>2007/2008</i>
Finanční náklady	<i>Bez nákladů</i>

<b>L/IV/1b</b>	<b>Spolupráce sousedních obcí při tvorbě územních plánů</b>
Popis	<i>Spolupráce sousedních obcí při tvorbě územních plánů</i>
Nositel	<i>obce</i>
Termín	<i>od 2008</i>
Finanční náklady	<i>Bez nákladů</i>

<b>L/IV/1c</b>	<b>Rekonstrukce tzv. „Domu služeb“ Nýdek</b>
Popis	<i>Rekonstrukce tzv. „Domu služeb“ v centru obce Nýdek včetně půdní vestavby čtyř bytů</i>
Nositel	<i>Obec Nýdek</i>
Termín	
Finanční náklady	

<b>L/IV/1d</b>	<b>Vznik nových bytů v Mostech u Jablunkova</b>
Popis	<i>Vznik nových bytů v Mostech u Jablunkova</i>
Nositel	<i>Mosty u Jablunkova</i>
Termín	
Fin.náklady	

<b>LIV/1e</b>	Vznik nových bytů v Jablunkově
Popis	<i>Nástavba a stavební úpravy bytových domů č.p. 35, 36, 77, 78 a 79 v JABLUNKOVĚ (20 bytů)</i>
Nositel	<i>Město Jablunkov</i>
Termín	<i>Zatím nestanoven</i>
Finanční náklady	

<b>LIV</b>	<b>Rozvoj sociálních služeb v mikroregionu včetně aktivní spolupráce se zaangažovanými neziskovými organizacemi</b>
------------	---

**LIV/1**            **Definovat a podpořit strategické partnery v oblasti poskytování soc. služeb v rámci mikroregionu**

<b>LIV/1a</b>	<b>Komplexní informační brožura</b>
Popis	<i>Vytvořit komplexní informační brožuru o partnerech poskytujících soc. služby za celé Jablunkovsko</i>
Nositel	<i>SOJ</i>
Termín	<i>2008</i>
Finanční náklady	

<b>LIV/1b</b>	<b>Pravidelná finanční podpora NNO poskytujících sociální služby</b>
Popis	<i>Zajistit pravidelnou podporu nestátních neziskových organizací poskytujících sociální služby na území obce</i>
Nositel	<i>obce</i>
Termín	<i>od 2007</i>
Finanční náklady	

**LIV/2**            **Podpořit vznik zařízení s komplexní péčí pro seniory v rámci mikroregionu**

<b>LIV/2a</b>	<b>„Dům pokojného stáří“</b>
Popis	<i>Podpora projektu Charity Jablunkov v budově bývalé základní školy</i>
Nositel	<i>Charita Jablunkov</i>
Termín	
Finanční náklady	

**L/V/3**

**Analyzovat potřeby sociálních služeb v jednotlivých obcích mikroregionu s cílem vytvoření střednědobého plánu rozvoje sociálních služeb pro mikroregion**

<b>L/V/3a</b>	<b>Rozšíření komunitního plánování</b>
Popis	<i>Projekt rozšíření komunitního plánování na celé území Jablunkovska (vč. průzkumu na jednotlivých obcích, dotazníkové šetření)</i>
Nositel	<i>Sdružení obcí Jablunkovska</i>
Termín	<i>2008</i>
Finanční náklady	

<b>L/V/3b</b>	<b>Komunitní plánování v Jablunkově</b>
Popis	<i>Dokončení komunitního plánování v Jablunkově</i>
Nositel	<i>Jablunkov</i>
Termín	<i>2007</i>
Finanční náklady	

## ***Mikroregion a prostředí pro kvalitní život***

---

<b>IN/I</b>	<b>Tvorba podmínek pro příchod podnikatelských subjektů</b>
-------------	---

### **IN/I/1 Vybudovat průmyslové zóny (Bystřice, Jablunkov, Hrádek)**

<b>IN/I/1a</b>	<b>Zmapovat vhodné pozemky</b>
Popis	<i>Zpracovat soupis vhodných pozemků, včetně popisu následné investice</i>
Nositel	<i>Obce SOJ</i>
Termín	<i>2007 a dále</i>
Finanční náklady	

<b>IN/I/1b</b>	<b>Výstavba inženýrských sítí ve vybrané lokalitě</b>
Popis	<i>Dle priorit soupisu pozemků zahájit zpracovávání PD pro inženýrské sítě a získávání finančních prostředků na jejich realizaci</i>
Nositel	<i>Obce SOJ</i>
Termín	<i>2007a dále</i>
Finanční náklady	

### **IN/I/2 Aktivně nabízet nevyužívané prostory a pozemky určené k podnikání**

<b>IN/I/2a</b>	<b>Zmapovat nevyužívané pozemky a prostory ve vybraných lokalitách</b>
Popis	<i>Zpracovat soupis vhodných pozemků a prostor, včetně popisu stávajícího stavu</i>
Nositel	<i>SOJ, obce SOJ, HRAT</i>
Termín	<i>2007 a dále</i>
Finanční náklady	

<b>IN/I/2b</b>	<b>Vytvoření společného GIS obcí SOJ</b>
Popis	<i>Zpracování společného geografického informačního systému</i>
Nositel	<i>SOJ</i>
Termín	<i>2007 a dále</i>
Finanční náklady	

<b>IN/I/2c</b>	<b>Aktivní nabízení pozemků a prostor</b>
Popis	<i>Větší propagace a oslovování potenciálních zájemců, propagace na webových stránkách obce</i>
Nositel	<i>Obce SOJ, HRAT</i>
Termín	<i>2007 a dále</i>
Finanční náklady	

**IN/II**      **Tvorba podmínek pro rozvoj kvalitního bydlení a příliv nových obyvatel****IN/II/1**      **Vybudovat inženýrské sítě na pozemcích určených k bydlení v ÚP**

<b>IN/II/1a</b>	Vytvoření vstupního podkladu
Popis	<i>Zpracování studie potřeb ve vytipovaných lokalitách</i>
Nositel	<i>Obce SOJ</i>
Termín	<i>2007 a dále</i>
Finanční náklady	

<b>IN/II/1b</b>	Samotné vybudování sítí v lokalitách
Popis	<i>Stanovení priorit, zajištění financování, a samotná realizace sítí</i>
Nositel	<i>Obce SOJ</i>
Termín	<i>2008 a dále</i>
Finanční náklady	

**IN/II/2**      **Navázat spolupráci se soukromými investory/developery**

<b>IN/II/2a</b>	Stanovit zástupce pro komunikaci s investory
Popis	<i>Komunikace směrem k potenciálním investorům</i>
Nositel	<i>Obce SOJ, HRAT</i>
Termín	<i>2007 a dále</i>
Finanční náklady	

**N/II/3**      **Zmapovat chátrající bytové domy, nevyužívané**

<b>IN/II/3a</b>	Analýza chátrajících bytových domů
Popis	<i>Zpracování studie vhodných nemovitostí, včetně popisu následné investice</i>
Nositel	<i>Obce SOJ</i>
Termín	<i>2008 a dále</i>
Finanční náklady	

**IN/II/4**      **Budovat infrastrukturu občanské vybavenosti**

<b>IN/II/4a</b>	Oprava vodojemu a vodovodu Horní Lomná
Popis	<i>Odstranění starých částí, zlepšení technického stavu</i>
Nositel	<i>Obec Horní Lomná</i>
Termín	<i>2007 a dále</i>
Finanční náklady	

<b>IN/II/4b</b>	Přístavba a stavební úpravy OÚ Horní Lomná
-----------------	--

Popis	<i>Rozšíření počtu garáží, celková rekonstrukce, oprava suterénu, vznik nové místnosti</i>
Nositel	<i>Obec Horní Lomná</i>
Termín	<i>2007 a dále</i>
Finanční náklady	

<b>IN/II/4c</b>	Oprava místní komunikace - Přelač
Popis	<i>Zlepšení přístupové komunikace k areálu Přelač, zvýšení bezpečnosti na komunikaci</i>
Nositel	Obec Horní Lomná
Termín	<i>2007 a dále</i>
Finanční náklady	

<b>IN/II/4d</b>	Kanalizace osad „Odmiarek, Blažkové, Novosada , Nýdek
Popis	<i>Vybudování kanalizace</i>
Nositel	Obec Nýdek
Termín	<i>2007 a dále</i>
Finanční náklady	

<b>IN/II/4e</b>	Rekonstrukce tzv. „Domu služeb“ Nýdek
Popis	<i>Vybudování v centru obce včetně půdní vestavby čtyř bytů. V současné době se zde nachází pošta, knihovna, 3 ordinace, květinka, holičství, lékárna a jeden byt pro správce</i>
Nositel	Obec Nýdek
Termín	<i>2007 a dále</i>
Finanční náklady	

<b>IN/II/4f</b>	Výstavba parkovišť a chodníků, Nýdek
Popis	<i>Parkoviště za Nýdečankou a u budovy Zahradkář. Výstavba chodníku z náměstí k Nýdečance, v další fázi napojení na chodník z Bystřice.</i>
Nositel	Obec Nýdek
Termín	<i>2007 a dále</i>
Finanční náklady	

<b>IN/II/4g</b>	Oprava budovy Obecního úřadu v Nýdku
Popis	<i>Půdní vestavba archívu, výměna oken, zateplení budovy, rekonstrukce hasičské zbrojnice.</i>
Nositel	Obec Nýdek
Termín	<i>2007 a dále</i>
Finanční náklady	
<b>IN/II/4h</b>	Vybudování tlakové kanalizace, Hrádek



Popis	
Nositel	Obec Hrádek
Termín	2007 a dále
Finanční náklady	

<b>IN/II/4i</b>	Wybudování kanalizační sítě v obci Písečná
Popis	
Nositel	Obec Písečná
Termín	
Finanční náklady	

<b>IN/II/4j</b>	Areál Matice Slezské, Dolní Lomná
Popis	<i>Rekonstruování přírodního amfiteátru pro pořádání kulturních akcí</i>
Nositel	Obec Dolní Lomná
Termín	2007 a dále
Finanční náklady	

<b>IN/II/4k</b>	Využití vrtu na zemní plyn v Horní Lomné
Popis	
Nositel	Obec Dolní Lomná
Termín	2007 a dále
Finanční náklady	

<b>IN/II/4l</b>	Dokončení DPS Dolní Lomná
Popis	<i>Provoz domu, vybudování parku</i>
Nositel	Obec Dolní Lomná
Termín	2007 a dále
Finanční náklady	

<b>IN/II/4m</b>	Multifunkční obecní budova Vendryně.
Popis	<i>Výstavba budovy obecního úřadu, služeb, personálních a sociálních aktivit.</i>
Nositel	Obec Vendryně.
Termín	2008-2009
Finanční náklady	40 mil.Kč.

<b>IN/II/4n</b>	Zpevněné parkoviště u hřbitova, Košařiska
Popis	<i>Parkoviště s položením zámkové dlažby, pro svažité terén nutná opěrná zed'.</i>
Nositel	Obec Košařiska
Termín	2009
Finanční náklady	800. tis.

<b>IN/II/4o</b>	Úprava pitné vody Milíkov-Pila
Popis	<i>Výstavba vodojemu a úpravny pitné vody v části Milíkov-Pila</i>
Nositel	Obec Milíkov
Termín	
Finanční náklady	

<b>IN/II/4p</b>	Vybudování chodníků v Milíkově
Popis	<i>Stavba chodníků v části Milíkov-Dědina</i>
Nositel	Obec Milíkov
Termín	
Finanční náklady	

<b>IN/II/4q</b>	Kanalizace Milíkov
Popis	<i>Výbudování kanalizace celé obce</i>
Nositel	Obec Milíkov
Termín	
Finanční náklady	

<b>IN/II/4r</b>	Kanalizace obce Bukovec
Popis	<i>Kanalizační řád a ČOV v obci</i>
Nositel	Obec Bukovec
Termín	2010- 2013
Finanční náklady	75 mil. Kč

<b>IN/II/4s</b>	Parkoviště pod Kostelem, Bukovec
Popis	<i>Výstavba parkoviště v centru obce</i>
Nositel	Obec Bukovec
Termín	2009-2010
Finanční náklady	5 mil. Kč

<b>IN/II/4t</b>	Rozšíření Vodovodu Bukovec
Popis	<i>Posílení zdrojů a rozšíření vodovodu v obci</i>
Nositel	Obec Bukovec
Termín	2010- 2013
Finanční náklady	7 mil. Kč

<b>IN/III</b>	<b>Úspěšná realizace projekt Revitalizace povodí Olše</b>
---------------	---

**IN/III/1**      **Vytvořit projektový management**

<b>IN/III/1a</b>	<b>Pokračování v koordinaci a řízení projektu</b>
Popis	<i>Aktivní koordinace a dohled nad veřejnými zakázkami</i>
Nositel	SVHS
Termín	2007 a dále
Finanční náklady	

<b>IN/III/1b</b>	<b>Fungování kontrolního orgánu nad realizací revitalizace</b>
Popis	<i>Orgán pro sledování plnění časového a finančního plánu a závazků vzhledem k poskytovateli dotace</i>
Nositel	SVHS
Termín	2007 a dále
Finanční náklady	

<b>IN/III/1c</b>	<b>Pokračování v dalších etapách revitalizace</b>
Popis	<i>Studie vhodných lokalit, včetně popisu následné investice</i>
Nositel	SOJ
Termín	2007 a dále
Finanční náklady	

<b>IN/IV</b>	<b>Podpora urychlené řešení zkapacitnění I/11 a doprovodné infrastruktury</b>
--------------	---

**IN/IV/1**      **Podpora přípravy území na výstavbu I/11 a doprovodné infrastruktury**

<b>IN/IV/1a</b>	<b>Komunikování s veřejností</b>
Popis	<i>Uspořádat setkání s občany s cílem osvěty, komunikovat s občany nutnost urychlené výstavby</i>
Nositel	<i>Bystřice, Vendryně, Jablunkov</i>
Termín	2007 a dále
Finanční náklady	

**IN/IV/2 Aktivní účast zástupců SOJ na aktivitách směřujících k urychlení výstavby I/11**

<b>IN/IV/2a</b>	<b>Účast na jednáních ohledně I/11</b>
Popis	<i>Aktivní zastoupení obcí na trase I/11 při intervencích ve prospěch urychlení</i>
Nositel	<i>Vendryně, Bystřice, Jablunkov</i>
Termín	<i>2007 a dále</i>
Finanční náklady	

**IN/IV/3 Zmapovat potřeby a dořešit navazující doprovodnou infrastrukturu**

<b>IN/IV/3a</b>	<b>Vypracování studie mapující požadavky na doprovodnou infrastrukturu</b>
Popis	<i>Řešení návrhu doprovodné navazující infrastruktury, která není řešena při I/11</i>
Nositel	<i>Vendryně, Bystřice, Jablunkov</i>
Termín	<i>2007 a dále</i>
Finanční náklady	

**IN/V Využití výhodné polohy mikroregionu na rozhraní tří států k dalšímu rozvoji****IN/V/1 Aktivovat spolupráci zástupců PL-SR-ČR s cílem využití maxima finančních prostředků EU k rozvoji území**

<b>IN/V/1a</b>	<b>Uspořádání setkání se zástupci PL-SR-ČR</b>
Popis	<i>Uspořádat workshop na téma společné spolupráce</i>
Nositel	<i>SOJ, RRT, HRAT</i>
Termín	<i>2007 a dále</i>
Finanční náklady	

<b>IN/V/1b</b>	<b>Definování společných směrů spolupráce, projekty</b>
Popis	<i>Najít možné oblasti spolupráce a vydefinovat konkrétní projekty</i>
Nositel	<i>SOJ, RRT, HRAT</i>
Termín	<i>2007 a dále</i>
Finanční náklady	

<b>IN/VI</b>	<b>Tvorba předpokladů pro maximální využití EU zdrojů v období 2007- 2013</b>
--------------	---

**IN/VI/1 Zpracovat kvalitní projekty**

<b>IN/VI/1a</b>	Maximální využití zkušeností nabytých v plánovacím období 04-06
Popis	<i>Zpracovat kvalitní projekty do prvních kol výzev</i>
Nositel	<i>Obce SOJ</i>
Termín	<i>2007 a dále</i>
Finanční náklady	

<b>IN/IV/1b</b>	Využití zkušeností zázemí HRAT,RR, atd.
Popis	<i>Spolupráce při zpracovávání žádostí a prosazování projektů na implementačních orgánech</i>
Nositel	<i>Obce SOJ</i>
Termín	<i>2007 a dále</i>
Finanční náklady	

**IN/VI/2 Rozvíjet spolupráci subjektů mikroregionu s cílem realizace společných priorit**

<b>IN/VI/2a</b>	Dopracování územních plánů obcí
Popis	<i>V obcích kde probíhá proces ÚP nebo zkoordinovat jejich zpracovávání s ohledem na dotační možnosti</i>
Nositel	<i>Obce SOJ</i>
Termín	<i>2007 a dále</i>
Finanční náklady	

<b>IN/VI/2/b</b>	Navázat úzkou spolupráci se soukromým sektorem
Popis	<i>Využít soukromé prostředky na spolufinancování rozvojových projektů apod.</i>
Nositel	<i>Obce SOJ</i>
Termín	<i>2007 a dále</i>
Finanční náklady	

**IN/VI/3 Vytvořit finanční zázemí**

<b>IN/VI/3a</b>	<b>Vytvořit fond v rámci SOJ</b>
Popis	<i>Zřídit finanční nástroj pomáhající spolufinancovat a profinancovat projekty SOJ</i>
Nositel	<i>SOJ</i>
Termín	<i>2007 a dále</i>
Finanční náklady	

<b>IN/VI/3b</b>	Vytvoření rezerv v obecních rozpočtech
Popis	<i>Vyčleňování rezerv pro spolufinancování projektu a přípravu žádostí včetně projektových dokumentací</i>
Nositel	<i>Obce SOJ</i>
Termín	<i>2007 a dále</i>
Finanční náklady	

**IN/VI/4            Definovat konkrétní priority rozvoje mikroregionu pro čerpání EU prostředků**

<b>IN/VI/4a</b>	<b>Výtah a prioritizace opatření ve strategickém plánu</b>
Popis	<i>Vytvoření harmonogramu a priorit pro realizaci</i>
Nositel	<i>SOJ</i>
Termín	<i>2007 a dále</i>
Finanční náklady	

## Cestovní ruch a spolupráce

---

**CR/I** Využití výhodné polohy mikroregionu na rozhraní tří států k dalšímu rozvoji turismu

**CR//I** Zpracovat inovované produkty cestovního ruchu využívající atraktivitu hranicemi

<b>CR//Ia</b>	<b>Lyžařská běžecká magistrála (CZ-SK-PL) A</b>
Popis	<i>Vyznačení, pravidelná úprava a údržba</i>
Nositel	<i>SOJ</i>
Termín	<i>2008 a dále</i>
Finanční náklady	

<b>CR//Ib</b>	<b>Lyžařská běžecká magistrála (CZ-SK-PL) B</b>
Popis	<i>Zpracování vyhledávací a realizační studie</i>
Nositel	<i>SOJ</i>
Termín	<i>2007</i>
Finanční náklady	

<b>CR//Ic</b>	<b>Přeshraniční turistická tématická trasa (CZ-SK-PL)</b>
Popis	<i>Zpracování realizačního projektu, realizace tématické trasy (v tom Nejvýhodnější bod, Pašerácká stezka-Hrčava)</i>
Nositel	<i>SOJ, dotčené obce</i>
Termín	<i>2007</i>
Finanční náklady	

<b>CR//Id</b>	<b>Propojení cykloturistických tras (CZ-SK-PL)</b>
Popis	<i>Zpracování studie, realizačního projektu, vyznačení, vydání mapy</i>
Nositel	<i>SOJ, dotčené obce</i>
Termín	<i>2008</i>
Finanční náklady	

**CR//2 Zintenzívnit informovanost turistů pobývajících na druhé straně (PL a SK)**

<b>CR//2a</b>	<b>Spolupráce informačních center CZ-SK-PL</b>
Popis	<i>Realizace vzájemné výměny informací prostřednictvím série famtripů pro pracovníky informačních center</i>
Nositel	<i>SOJ, JIC, RRT</i>
Termín	<i>2008</i>
Finanční náklady	

<b>CR//2b</b>	<b>Vzájemná výměna informací o nabídce cestovního ruchu</b>
Popis	<i>Nastartování a kontinuální pokračování vzájemné výměny informačních a propagačních materiálů mezi informačními centry (CZ-SK-PL)</i>
Nositel	<i>SOJ, JIC, RRT</i>
Termín	<i>2008 a dále</i>
Finanční náklady	

**CR//3 Rozvíjet přeshraniční spolupráci s obcemi a dalšími subjekty**

<b>CR//3a</b>	<b>Uzavření partnerství s vhodnými subjekty na PL a SK straně</b>
Popis	<i>Uzavření společné partnerské smlouvy s Istebnou na polské straně a se ZMOK na straně slovenské</i>
Nositel	<i>SOJ</i>
Termín	<i>2007</i>
Finanční náklady	

<b>CR//3b</b>	<b>Spolupráce mezi obcemi a subjekty</b>
Popis	<i>Pokračování a rozvoj jednotlivých partnerství mezi obcemi či organizacemi</i>
Nositel	<i>Dotčené obce a organizace</i>
Termín	<i>Průběžně</i>
Finanční náklady	

**CR//4 Podporovat zlepšení dopravní dostupnosti ČR-PL a ČR- hranice**

<b>CR//4a</b>	<b>Lanová dráha Nýdek-Čantoryje</b>
Popis	<i>Stavba kabinové lanové dráhy včetně nutného zázemí pro obsluhu v minimálním rozsahu</i>
Nositel	<i>Obec Nýdek</i>
Termín	<i>2008-2009</i>
Finanční náklady	<i>299 mil. Kč</i>



<b>CR/II/4b</b>	Rekonstrukce MK Bukovec Hrčava
Popis	<i>Rekonstrukce příhraniční komunikace – spojení Bukovec – Hrčava – Polsko</i>
Nositel	Obec Bukovec a Hrčava
Termín	2008-2009
Finanční náklady	20 mil. Kč

**CR/II/5 Podporovat příhraniční investiční projekty cestovního ruchu**

<b>CR/II/5a</b>	<b>Budoucnost TROJMEZÍ</b>
Popis	<i>Další realizace a rozvoj projektu TROJMEZÍ</i>
Nositel	<i>Obec Hrčava, SOJ</i>
Termín	<i>Průběžně</i>
Finanční náklady	

<b>CR/II</b>	<b>Podpora rozvoje a marketingu stávajících i nových atrakcí, infrastruktury a služeb cestovního ruchu v mikroregionu</b>
--------------	---

**CR/II/1 Podporovat rozvoj stávajících a vznik nových volnočasových areálů jako součást nabídky cestovního ruchu v mikroregionu**

<b>CR/II/1a</b>	<b>Bike land Gorolia</b>
Popis	<i>Zmapování, vyhledávací studie a realizace vhodných tras a možností pro cykloturistiku na horských kolech (terénní cykloturistika-MTB) jako nového dynamického produktu cestovního ruchu a jeho následná propagace</i>
Nositel	<i>SOJ</i>
Termín	<i>2008</i>
Finanční náklady	

<b>CR/II/1b</b>	<b>Rozvoj SKI areálu Mosty u Jablunkova</b>
Popis	<i>Projekt „Modernizace Ski areálu Mosty u Jablunkova“ řeší především rozšíření sjezdových možností a přepravních kapacit, spolu s dalším rozšířením infrastrukturních služeb cestovního ruchu.</i>
Nositel	<i>SKI BESKYDY s.r.o.</i>
Termín	<i>2008-2009</i>
Finanční náklady	<i>190 mil. Kč</i>

<b>CR/II/1c</b>	Golfový areál GOROLIA, Mosty u Jablunkova
Popis	<i>Příprava a realizace golfového areálu s typickými prvky původní architektury a folklóru</i>
Nositel	<i>Obec Mosty u Jablunkova</i>
Termín	<i>2008 - 2010</i>
Finanční náklady	<i>200 mil. Kč</i>

<b>CR/II/1d</b>	Sportovně-rekreační areál Horní Lomná
Popis	<i>Sportovně rekreační areál, autokemp včetně budovy sociálního zařízení</i>
Nositel	<i>Obec Horní Lomná</i>
Termín	<i>2009</i>
Finanční náklady	<i>12 mil. Kč</i>

<b>CR/II/1e</b>	Rozšíření lyžařského areálu Přelač v Horní Lomné
Popis	<i>Rozšíření lyžařského areálu o další vleky a propojení se stávajícím SKI areálem</i>
Nositel	<i>Obec Horní Lomná</i>
Termín	<i>2010</i>
Finanční náklady	<i>9 mil. Kč</i>

<b>CR/II/1f</b>	Lanová dráha Košařiska - Kozubová
Popis	<i>Vybudování sedačkové lanové dráha včetně nutného zázemí</i>
Nositel	<i>Obec Košařiska, Milíkov</i>
Termín	
Finanční náklady	

<b>CR/II/1g</b>	Rozšíření sportovně - rekreačního areálu Bukovec Pod Kempou
Popis	<i>- rozšíření atrakcí a infrastruktury - wellness centrum - rekonstrukce stávající budovy na penzion - muzeum dobové architektury a kultury - agroturistika</i>
Nositel	<i>Obec Bukovec</i>
Termín	<i>2007 2013</i>
Finanční náklady	<i>155 mil. Kč</i>

<b>CR/II/1h</b>	Tréninková víceúčelová sportovní hala Vendryně
Popis	<i>Vybudování víceúčelové sportovní haly</i>
Nositel	<i>VITALITY Slezsko, s.r.o.</i>
Termín	
Finanční náklady	<i>150 mil. Kč</i>

<b>CR/II/1i</b>	Sjezdovka „Poledná“ - Nýdek
Popis	Výstavba sjezdovky na „Poledné“ u „Požárníka“
Nositel	Obec Nýdek
Termín	
Finanční náklady	

<b>CR/II/1j</b>	Muzeum Nýdek
Popis	Rekonstrukce dřevěnice naproti Nýdečanky s cílem zřízení muzea
Nositel	Obec Nýdek
Termín	
Finanční náklady	

<b>CR/II/1k</b>	Víceúčelový rekreačně sportovní areál Mosty u Jablunkova
Popis	Vybudování „Víceúčelového rekreačního areálu Mosty u Jablunkova“ sestaveného ze tří celků: <ul style="list-style-type: none"> <li>• wellness a voda</li> <li>• sport</li> <li>• ubytování a gastronomie</li> </ul>
Nositel	Obec Mosty u Jablunkova
Termín	2009 - 2012
Finanční náklady	372 mil. Kč

<b>CR/II/1l</b>	Muzeum lidového řemesla Mosty u Jablunkova
Popis	Rekonstrukce dřevěnice v centru Mostů u Jablunkova s cílem vzniku Muzea a Informačního centra
Nositel	Obec Mosty u Jablunkova
Termín	2007 - 2008
Finanční náklady	6,5 mil. Kč

<b>CR/II/1m</b>	Šance-Mosty u Jablunkova
Popis	Rekonstrukce pevnosti Šance-Mosty u Jablunkova
Nositel	Obec Mosty u Jablunkova
Termín	
Finanční náklady	

<b>CR/II/1n</b>	Rekonstrukce areálu Nýdek – Učiliště
Popis	
Nositel	SOJ
Termín	
Finanční náklady	

<b>CR/II/1o</b>	Areál Matice Slezské
Popis	Rekonstrukce přírodního amfit., pořádání kulturních akcí
Nositel	<i>Obec dolní Lomná</i>
Termín	
Finanční náklady	

<b>CR/II/1p</b>	Komplexní rozvoj Dolní Lomné jako významného místa cestovního ruchu
Popis	<ul style="list-style-type: none"> <li>▪ dokončení stavby muzea</li> <li>▪ Zřízení běžeckých tratí</li> <li>▪ Zřízení hipostezek</li> <li>▪ Obnova památných a turistických zajímavostí – původní cihlárna</li> </ul>
Nositel	<i>Obec Dolní Lomná</i>
Termín	
Finanční náklady	

<b>CR/II/1q</b>	Hotel Vendryně.
Popis	<i>Výstavba hotelu o kapacitě 85 lůžek s wellnes zázemím</i>
Nositel	Vitality Slezsko s.r.o
Termín	2008-2009
Finanční náklady	

<b>CR/II/1r</b>	Modernizace kulturního areálu „Vendryňský park“
Popis	<i>Dostavba soc.zařízení,částečné zastřešení hlediště,parkoviště</i>
Nositel	Obec Vendryně
Termín	2008
Finanční náklady	8 mil.Kč.

<b>CR/II/1s</b>	Muzeum Adama Borka.
Popis	<i>Generální oprava původního panského dvora pro zřízení muzea se zaměřením na historii sadovnictví na Těšínsku.</i>
Nositel	Obec Vendryně.
Termín	2009
Finanční náklady	7 mil.Kč.

<b>CR/II/1t</b>	Víceúčelové hřiště Košařiska
Popis	<i>Areál s univerzálním víceúčelovým hřištěm, s obslužným parkovištěm a správní budovou, minigolf.</i>
Nositel	Obec Košařiska
Termín	2008
Finanční náklady	5. mil.

<b>CR/II/1u</b>	Rozvoj areálu AMERYKA v Jablunkově
Popis	<ul style="list-style-type: none"> <li>▪ <i>Analýza možností ohřevu vody v letním koupališti</i></li> <li>▪ <i>Rekonstrukce letního koupaliště vč. vytvoření nových atrakcí s ohřívanou vodou</i></li> <li>▪ <i>Vybudování dalších nových atrakcí pro návštěvníky</i></li> <li>▪ <i>Rozvoj návazných služeb a infrastruktury CR</i></li> </ul>
Nositel	Institut EuroSchola / Město Jablunkov
Termín	2008-2009
Finanční náklady	Odhad 50 mil CZK

**CR/II/2      Využití jedinečnosti pralesa Mionší jako jedné ze stěžejních atrakcí cestovního ruchu v mikroregionu**

<b>CR/II/2b</b>	<b>Mionší do UNESCO</b>
Popis	<i>Aktivní lobing za zařazení Mionší na seznam UNESCO</i>
Nositel	<i>Obec Dolní Lomná, SOJ, RR Třinec</i>
Termín	
Finanční náklady	

<b>CR/II/2a</b>	<b>NPR Mionší</b>
Popis	<i>Zlepšení infrastruktury</i>
Nositel	<i>Obec Dolní Lomná</i>
Termín	
Finanční náklady	

**CR/II/3      Aktivizovat přípravu využití termálních vod v mikroregionu**

<b>CR/II/3a</b>	<b>Studie využití termálních vod</b>
Popis	<i>Zpracování studie reálného využití zásob termální vody v Písku s předpokládaným cílem jejího využití pro vznik primární atraktivity cestovního ruchu v mikroregionu</i>
Nositel	<i>SOJ</i>
Termín	<i>2008</i>
Finanční náklady	

<b>CR/II/3a</b>	<b>Wellness areál s využitím termálních vod</b>
Popis	<i>Nalezení vhodného investora nebo investiční možnosti pro vybudování wellness zařízení jako primární atraktivitu cestovního ruchu v mikroregionu</i>
Nositel	SOJ
Termín	2008 a dále
Finanční náklady	

**CR/II/4 Podporovat dopravní propojení volnočasových areálů v mikroregionu**

<b>CR/II/4a</b>	<b>Rekonstrukce značení cykloturistických tras</b>
Popis	<i>Zmapování úrovně a kvality současného značení cykloturistických tras, a rekonstrukce jejich značení</i>
Nositel	SOJ
Termín	
Finanční náklady	

<b>CR/II/4b</b>	<b>Rekonstrukce komunikace k lyžařskému areálu Přelač</b>
Popis	<i>1310m místní komunikace spojující točnu u obchodu a horní Přelač</i>
Nositel	Obec Horní Lomná
Termín	2008
Finanční náklady	4,6 mil. Kč

<b>CR/II/4c</b>	<b>Magistrála Mosty u Jablunkova - Jablunkov</b>
Popis	<i>Rekonstrukce stávající boční komunikace Jablunkov-Mosty u Jablunkova jako cyklistické stezky a inline stezky. Dopravní (cyklo, inline) propojení areálu AMERYKA v Jablunkově a SKI areálu Mosty u Jablunkova</i>
Nositel	Město Jablunkov, Obec Mosty u Jablunkova
Termín	2008 – 2009
Finanční náklady	54 mil. Kč

<b>CR/II/4d</b>	<b>Prodloužení cyklotrasy „Po stopách hutnictví“</b>
Popis	<i>Oprava MK vedoucí do osady „Novosada“ pod Ostrý, rozšíření stávající cyklotrasy „Po stopách hutnictví“ a dále napojení na stezku Nýdek – Cisownica</i>
Nositel	Obec Nýdek
Termín	
Finanční náklady	

<b>CR/II/4e</b>	<b>Rekonstrukce komunikace k lyž. areálu Severka</b>
Popis	
Nositel	Obec Dolní Lomná
Termín	
Finanční náklady	

<b>CR/II/4f</b>	Bezpečné napojení na hranici s PL
Popis	<i>Vybudování chodníku a cyklostezky k hraničnímu přechodu s Bukovec - Jasnowice</i>
Nositel	<i>Obec Bukovec</i>
Termín	<i>2009</i>
Finanční náklady	<i>8 mil. Kč</i>

<b>CR/II/4g</b>	Rekonstrukce (výstavba) příjezdové komunikace do Ski areálu Mosty
Popis	<i>Rekonstrukce a částečná výstavba nové přístupové komunikace k sportovně-volnočasovému komplexu v Mostech u Jablunkova</i>
Nositel	<i>Obec Mosty u Jablunkova, SKI Beskydy.r.o.</i>
Termín	
Finanční náklady	

<b>CR/II/4h</b>	Cyklostezka údolím Lomné
Popis	<i>Výstavba cyklistické stezky údolím Lomné</i>
Nositel	<i>Dotčené obce</i>
Termín	
Finanční náklady	

<b>CR/II/4i</b>	Naučná stezka „Historie a současnost chovu ovcí u nás“
Popis	<i>Kromě inf. tabulí bude možnost ukázek chovu ovcí, pastevectví a zpracování produktů přímo v salaši, s možností nabídky těchto produktů (název naučné stezky není konečný).</i>
Nositel	<i>Obec Košařiska</i>
Termín	<i>2009</i>
Finanční náklady	<i>400. tis.</i>

#### **CR/II/5 Podporovat marketing a propagaci mikroregionu**

<b>CR/II/5a</b>	<b>Turistická mapa TROJMEZÍ (CZ-PL-SK)</b>
Popis	<i>Vydání turistické mapy obsahující Jablunkovsko, Kysucké Beskydy a Slezské Beskydy a Žyviecké Beskydy</i>
Nositel	<i>SOJ + partneři z PL a SK</i>
Termín	<i>2008</i>
Finanční náklady	

<b>CR/II/5b</b>	<b>Mapa GOROLIA</b>
Popis	<i>Vydání turistické mapy obsahující zajímavosti a atrakce cestovního ruchu na Jablunkovsku</i>
Nositel	<i>SOJ ve spolupráci se subjekty CR</i>
Termín	<i>2008</i>
Finanční náklady	

<b>CR/II/5c</b>	<b>Produktový katalog GOROLIA</b>
Popis	<i>Nabídkový prospekt obsahující produkty cestovního ruchu</i>
Nositel	<i>SOJ, ve spolupráci se subjekty cestovního ruchu</i>
Termín	<i>2008</i>
Finanční náklady	

<b>CR/II/5d</b>	<b>Návštěvnícká karta Gorolia</b>
Popis	<i>Karta se zážitky, společný systém slev na vstupné v atrakcích, službách a zajímavostech CR, případně platby za služby</i>
Nositel	<i>SOJ</i>
Termín	
Finanční náklady	

<b>CR/II/5e</b>	<b>Rozvoj informačního systému Silesion</b>
Popis	<i>Modernizace internetové prezentace, modernizace infoboxů a jejich napojení na internet, webové kamery v regionu</i>
Nositel	<i>SOJ, Město Jablunkov-JIC</i>
Termín	
Finanční náklady	

<b>CR/III</b>	<b>Realizace nabídky cestovního ruchu v mikroregionu pomocí charakteristických turistických produktů a produktových balíčků</b>
---------------	---

**CR/III/1**      **Využití existujících folklórních zvyků a tradic k obohacení nabídky produktů cestovního ruchu**

<b>CR/III/1a</b>	<b>Asociační produkt Gorolia</b>
Popis	<i>Cílem projektu Gorolia je zvětšení a zkvalitnění nabídky cestovního ruchu prostřednictvím uvedení nového turistického produktu „Gorolia“ na trh cestovního ruchu, a jeho propagace, a tím zvýšení turistické atraktivity a návštěvnosti regionu</i>
Nositel	<i>SOJ, Gorolia o.s., Město Jablunkov</i>
Termín	<i>2008</i>
Finanční náklady	<i>0,9 mil. Kč</i>

<b>CR/III/1c</b>	<b>Produktové balíčky Gorolia</b>
Popis	<i>Aktivní podpora realizace produktových balíčků se „značkou“ GOROLIA</i>
Nositel	<i>SOJ, Gorolia o.s., Město Jablunkov, podnikatelé v CR</i>
Termín	
Finanční náklady	



**CR/III/2**      **Využít vhodných podmínek pro venkovskou turistiku jako alternativního a kvalitního zdroje příjmů pro obyvatele mikroregionu**

<b>CR/III/2b</b>	<b>Vzdělávací program, pro zájemce z řad místních obyvatel o problematice venkovské turistiky</b>
Popis	- připravit a realizovat sérii seminářů, případně vzdělávací program, pro zájemce z řad místních obyvatel o problematice venkovské turistiky - podnikatelské minimum k této problematice - standardy ECEAT
Nositel	SOJ, RRT
Termín	Průběžně
Finanční náklady	

<b>CR/IV</b>	<b>Zintenzívnění a formalizace kooperace a organizace v cestovním ruchu mezi privátním a veřejným sektorem vně i uvnitř mikroregionu</b>
--------------	--

**CR/IV/1**      **Aktivizovat systém kooperace a organizace cestovního ruchu mezi subjekty v privátní a veřejnoprávní sféře profesionalizací kanceláře sdružení včetně společného financování**

<b>CR/IV/1a</b>	<b>Regionální manažer CR</b>
Popis	Zřízení pozice regionálního manažera CR. Profesionalizace řízení rozvoje cestovního ruchu v mikroregionu Jablunkovska, včetně financování.
Nositel	SOJ
Termín	2008 a dále
Finanční náklady	100 tis./rok

<b>CR/IV/1b</b>	<b>Aktivizace podnikatelů v turismu s cílem spolupráce při rozvoji turismu v mikroregionu</b>
Popis	Svolat jednání s podnikateli v turismu a vytvořit akční skupinu veřejné i privátní sféry v CR. Následná činnost akční skupiny
Nositel	SOJ, JIC
Termín	2007 a dále
Finanční náklady	

**CR/IV/2**      **Využít rozvíjející se systém managementu destinace Těšínské Beskydy**

<b>CR/IV/2a</b>	<b>Aktivní zapojení do systému organizace turistické destinace Těšínské Beskydy</b>
Popis	<i>Prostřednictvím Jablunkovského informačního centra a orgánů SOJ se zapojit do vznikajícího organizačního systému destinace Těšínské Beskydy a tím podpořit jeho rozvoj (účast na výstavách a veletrzích CR, vydávání společných prop. a inform. materiálů atd.)</i>
Nositel	SOJ, JIC
Termín	2007 a dále
Finanční náklady	

**CR/IV/3**      **Koordinovat větší investiční záměry cestovního ruchu v mikroregionu**

<b>CR/IV/3a</b>	<b>Koordinace investičních záměrů v CR</b>
Popis	<i>Analyzovat stávající připravované projekty a investiční záměry v cestovním ruchu a vyvolat společné jednání mezi jejich nositeli s cílem zamezit resp. minimalizovat vzájemnou konkurenci</i>
Nositel	SOJ
Termín	2007
Finanční náklady	

**CR/V**      **Prosazování cestovního ruchu jako vhodného zdroje finančních příjmů, zaměstnaneckých a podnikatelských příležitostí****CR/V/1**      **Přesvědčit obyvatele a další dotčené instituce o serióznosti cestovního ruchu jako vhodného, v mnohých případech jediného, zdroje příjmů a vytváření zaměstnaneckých a podnikatelských příležitostí**

<b>CR/V/1a</b>	<b>Kontinuální přesvědčovací kampaň o významu cestovního ruchu jako plnohodnotného hospodářského odvětví - občané</b>
Popis	<i>Neustálou pozitivní kampaní v tisku, v dalších médiích a při jiných příležitostech, přesvědčovat obyvatele a dotčené instituce v mikroregionu o smysluplnosti turismu jako významného segmentu hospodářství a rozvoje mikroregionu (pravidelné tiskové zprávy a pod.)</i>
Nositel	SOJ
Termín	2007 a dále
Finanční náklady	

<b>CR/V/1b</b>	<b>Kontinuální přesvědčovací kampaň o významu cestovního ruchu jako plnohodnotného hospodářského odvětví – instituce, orgány</b>
Popis	<i>Pravidelná jednání s dotčenými institucemi (Lesy ČR, CHKO) za účasti ČCCR</i>
Nositel	SOJ
Termín	2007 a dále
Finanční náklady	